

**CENTRO PAULA SOUZA**  
**Etec Prof. Massuyuki Kawano**  
**Design de Interiores**

**Célio da Silva**  
**Lucas José de Andrade dos Santos**  
**Mara Silvia Bereta Moreno**  
**Maria Auxiliadora Ferrari**  
**Rose Mary Kamada**  
**Thais Ruiz Pasquim**

**ESPAÇO DE DESCANSO E LAZER NO AMBIENTE ESCOLAR**

**Tupã**

**2017**

**Célio da Silva**

**Lucas José de Andrade dos Santos**

**Mara Silvia Bereta Moreno**

**Maria Auxiliadora Ferrari**

**Rose Mary Kamada**

**Thais Ruiz Pasquim**

## **ESPAÇO DE DESCANSO E LAZER NO AMBIENTE ESCOLAR**

Trabalho de Conclusão de Curso apresentado ao Curso Técnico em Design de Interiores da Etec Prof. Massuyuki Kawano, orientado pela Prof<sup>a</sup> Mara Regina Arenhardt Tomaz, como requisito parcial para obtenção de título de técnico em Design de Interiores.

**Tupã**

**2017**

Dedicamos este Trabalho de Conclusão de Curso em Design de Interiores aos nossos professores, amigos e familiares que sempre nos apoiaram e com muito carinho incentivaram cada passo dado, tornando-se fundamentais para que esse sonho pudesse ser concretizado.

## **AGRADECIMENTOS**

Agradecemos primeiramente a Deus por conceder-nos a vida e a oportunidade desta existência, aos nossos familiares e amigos com quem tivemos a oportunidade de compartilhar enriquecedores momentos de alegria e aprendizados, sem dúvidas, foram essenciais para a realização desse sonho.

Agradecemos aos professores, que com muito amor pela profissão durante todos esses meses nos transmitiram tantos conhecimentos e permitiram que pudéssemos enxergar com um olhar diferente cada etapa, contribuindo significativamente para o nosso aprendizado e crescimento profissional.

A todos que de alguma forma se fizeram presentes, nossos sinceros agradecimentos.

*"Acredito que as coisas podem ser feitas de outra maneira e que vale a pena tentar."*

ZahaHadid

## RESUMO

**Introdução:** Design de Interiores tem papel fundamental na transformação dos espaços, tornando-os funcionais e agradáveis por meio de experiências sensíveis ao lugar, despertando sentimentos e emoções através de elementos que contribuem para essas sensações. Pesquisas revelam que os espaços de convivência são importantes para o bem-estar das pessoas e melhoram significativamente a produtividade dos trabalhadores e dos alunos, no caso dos ambientes escolares. Ambientes mais acolhedores e aconchegantes funcionam como ponto de escape para os alunos fazerem uma pausa, descansar, socializar e distrair nos períodos livres. Assim, o retorno às salas de aulas torna-se mais motivadora, com o corpo e cabeça descansados, gerando qualidade de vida para os alunos. Pensando na importância do espaço para cada indivíduo e o quanto essa relação influencia no bem estar e conforto do mesmo, o projeto proposto tem como objetivo atender as necessidades dos alunos que estudam em tempo integral, criando um espaço de convivência e descanso, pensando na possibilidade de agregar e valorizar um espaço da escola até então subutilizado, em algo que contribua para a comunidade escolar e também para o paisagismo e a estética do local. **Objetivo:** Este memorial tem como objetivo apresentar a proposta de um espaço para descanso e lazer de alunos, visando atender as necessidades daqueles que estudam em tempo integral na escola Etec Massuyuki Kawano, assim como, agregar e valorizar o espaço de forma que contribua tanto para o descanso e integração quanto para a composição do espaço escolar. **Metodologia/Desenvolvimento:** Para a escolha e definição do tema abordado, foram realizadas pesquisas com os alunos da escola que ficam em período integral e suas reais necessidades, onde demonstraram interesse por um espaço em comum, com o objetivo de descanso e integração no ambiente escolar, uma vez que atualmente não existe nenhum espaço destinado para esse fim. A partir desse resultado, foi realizado o levantamento do local previsto para a implantação do projeto. Posteriormente, adquirimos a planta baixa da escola, através da coordenação, dando continuidade nas fases da elaboração do pré-projeto. Foram realizadas diversas pesquisas sobre mobiliários sustentáveis e econômicos, sejam na internet e livros, assim como pesquisas de materiais mais adequados para a mobília em áreas externas, ergonomia, aproveitamento e soluções para espaços

pequenos e estudo do local existente. Ao mesmo tempo, foram realizadas entregas de ofícios para possíveis colaboradores e parceiros. Para a conclusão do projeto, foram definidos os materiais, elementos decorativos e revestimentos que compusessem o espaço integrando as cores dos elementos decorativos, mobiliários e demais itens, de modo que a proposta atendesse as necessidades apontadas e ficasse harmoniosa com seu entorno. **Resultados:** Espera-se com o desenvolvimento do projeto, proporcionar um ambiente agradável no espaço escolar que atenda as necessidades daqueles que estudam em tempo integral assim como, agregar e valorizar um local até então subutilizado de forma que contribua para o descanso e integração dos usuários, assim como para a estética do local.

**Palavras-chave:** Caramanchão, escola, descanso, pátio escolar.

# Sumário

<b>RESUMO .....</b>	
<b>1 - INTRODUÇÃO .....</b>	<b>09</b>
<b>2 - DESENVOLVIMENTO .....</b>	<b>10</b>
2.1 Objetivo do Memorial .....	10
2.2 Resultados Esperados.....	10
2.3 Metodologia .....	10
2.4 Principais Dificuldades.....	11
2.5 Procedimentos.....	11
<b>3 - RESULTADO .....</b>	<b>12</b>
3.1 Identificação do Projeto.....	12
3.2 Levantamento do Local.....	12
3.3 Preparação do Local.....	13
3.4 Estruturas do Mobiliário.....	14
3.5 Revestimento/Piso.....	18
3.6 Elétrica.....	18
3.7 Elementos decorativos.....	18
3.8 Maquete Eletrônica .....	19
3.9 Orçamento .....	20
<b>CONSIDERAÇÕES FINAIS.....</b>	<b>21</b>
<b>REFERÊNCIAS.....</b>	<b>23</b>
<b>APÊNDICES .....</b>	<b>24</b>



## 1. INTRODUÇÃO

O Design de Interiores tem papel fundamental na transformação dos espaços, tornando-os funcionais e agradáveis por meio de experiências sensíveis ao lugar, despertando sentimentos e emoções através de elementos que contribuem para essas sensações. A importância de criarmos espaços significativos pode facilitar ou, ao contrário, dificultar o bem estar daqueles que utilizam cada espaço. Por essa razão no planejamento dos ambientes, devem ser incluídos diversos valores funcionais e estéticos como forma, função, cor, textura, ventilação, temperatura, iluminação, entre outros. Cada um desses fatores influencia na composição do espaço, dimensionado segundo sua funcionalidade, buscando contribuir no bem estar de seus ocupantes.

No caso das descontraídas áreas de convivência, que têm sido cada vez mais incluídas em projetos arquitetônicos, sejam corporativos ou educacionais, o objetivo é ser um local para arejar a cabeça, relaxar e interagir com colegas nas horas livres. Pesquisas revelam que esses espaços são importantes para o bem-estar das pessoas e melhoram significativamente a produtividade dos trabalhadores e dos alunos, no caso dos ambientes escolares. Ambientes mais acolhedores e aconchegantes funcionam como ponto de escape para os alunos fazerem uma pausa, descansar, socializar e distrair nos períodos livres. Assim, a volta às salas de aulas torna-se mais motivadora, com o corpo e cabeça descansados, gerando qualidade de vida para os alunos.

Ambientes externos normalmente não necessitam de muitos móveis, mas estes devem ser confortáveis e adequados à função que o ambiente tem, isto é, de descanso e descontração. Por essa razão devem ser bem planejados antes de serem inseridos no projeto. A mobília deve ser harmoniosa e integrada com entorno, principalmente com o paisagismo, para que se obtenha um bom resultado no projeto, uma vez que não existem limites de paredes, sendo a paisagem uma extensão do ambiente construído.

Além disso, é necessário que haja uma preocupação com a sustentabilidade de forma a preservar e não agredir, tanto o meio ambiente, quanto o espaço existente, gerando menos impactos. A iluminação é um aspecto importante e que deve ser previsto no projeto, podendo aproveitar o máximo a luz natural durante o dia,

utilizando-se de lâmpadas solares recarregáveis, para o período noturno, visando à economia de energia.

Pensando na importância do espaço para cada indivíduo e o quanto essa relação influencia no bem estar e conforto do mesmo, o projeto proposto tem como objetivo atender as necessidades dos alunos que estudam em tempo integral na escola, criando um ambiente de convivência e descanso que contribua para a comunidade escolar e também para o paisagismo e a estética do local, agregando e valorizando um espaço da escola até então subutilizado.

## **2. DESENVOLVIMENTO**

### **2.1 Objetivo do memorial**

Este memorial tem como objetivo apresentar a proposta de um espaço para descanso e lazer de alunos, visando atender as necessidades daqueles que estudam em tempo integral na Escola Técnica Estadual Professor Massuyuki Kawano, assim como agregar e valorizar um espaço até então subutilizado, de forma que contribua tanto para o descanso e integração quanto para a composição do espaço escolar.

### **2.2 Resultados esperados**

Espera-se com o desenvolvimento do projeto, proporcionar um ambiente agradável, que atenda as necessidades daqueles que estudam em tempo integral na Escola Técnica Estadual Professor Massuyuki Kawano e aos demais alunos, acrescentando ao ambiente escolar um espaço de convivência para o descanso e integração dos usuários e contribuindo para o paisagismo do local.

### **2.3 Metodologia**

Para a escolha e definição do tema abordado, foram realizadas pesquisas com os alunos da escola que ficam em período integral e suas reais necessidades, onde demonstraram interesse por um espaço em comum, com o objetivo de descanso e integração no ambiente escolar, uma vez que atualmente não existe nenhum espaço destinado para esse fim. A partir desse resultado, foi realizado o levantamento do local previsto para a implantação do projeto. Posteriormente, adquirimos a planta

baixa da escola, através da coordenação, dando continuidade nas fases da elaboração do pré-projeto. Sendo assim foram realizadas diversas pesquisas sobre mobiliários sustentáveis e econômicos, sejam na internet e livros, assim como pesquisas de materiais mais adequados para a mobília e áreas externas, ergonomia, aproveitamento e soluções para espaços pequenos e estudo do local existente. Todos esses fatores foram possíveis através da apuração de medidas *in loco* e fotos para estudo. Em conjunto, foram realizadas entregas de ofícios para possíveis colaboradores e parceiros. Para a conclusão do projeto, foram definidos os materiais, elementos decorativos e revestimentos que compusessem o espaço integrando as cores dos elementos decorativos, mobiliários e demais itens, de modo que a proposta atendesse as necessidades apontadas e ficasse harmoniosa com seu entorno.

#### **2.4 Principais dificuldades**

As principais dificuldades encontradas foram adequar o projeto elaborado a realidade apresentada, uma vez que dependíamos de colaborações e parcerias para a execução do projeto. Sendo assim, foram encontradas formas de reduzir os gastos e facilitar a realização do projeto *in loco*. Esse fator foi o predominante em relação às dificuldades necessitando estudos para que o projeto atendesse às necessidades propostas, dentro da realidade existente.

#### **2.5 Procedimentos**

A limpeza do espaço, assim como o início do projeto dará com o auxílio de profissionais da área da construção civil, com acompanhamento de parte dos integrantes do grupo. A estrutura será fabricada por serralheiros especializados, assim como sua montagem no local. A iluminação será projetada previamente, locando os pontos que serão necessários e posteriormente, com auxílio de um profissional responsável será disposta no local. Os bancos serão fabricados por um serralheiro, terão estrutura em ferro fundido, com estofado revestido em Acquablok impermeável, nas estampas de listras e folhagens.

O sofá será de garrafas pet, revestidos de espuma e acabamento em Acquablok impermeável, assim como a geladeira reutilizada e restaurada, que terá a função de armário para livros, Projeto “Doe e Pegue um Livro”. Vegetação e elementos

decorativos finalizam a proposta apresentada. Sendo a maior parte da execução do projeto realizada pelos integrantes do grupo.

### 3. RESULTADOS

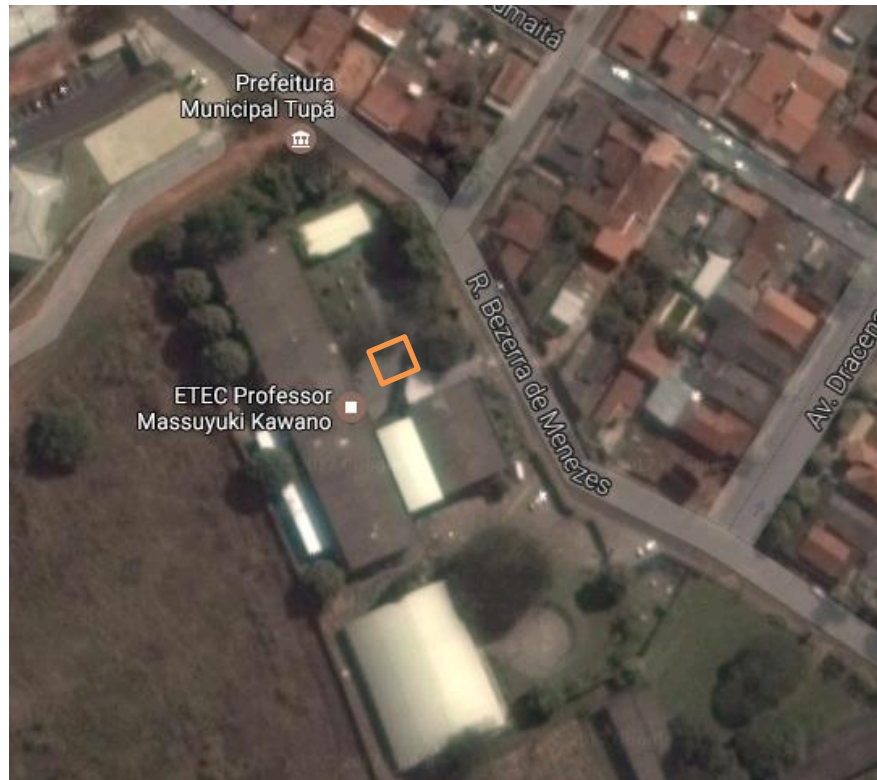
#### 3.1 Identificação do projeto

Trata-se de um projeto de intervenção, na Escola Técnica Estadual Professor Massuyuki Kawano: Espaço de descanso e lazer no ambiente escolar.

#### 3.2 Levantamento do local

O local escolhido para a proposta do Espaço de descanso e lazer no ambiente escolar situa-se a Rua Bezerra de Menezes, 215 - Vila Independência. Especificamente no pátio da Escola Técnica Estadual Professor Massuyuki Kawano, espaço atualmente subutilizado.

#### Imagem 01 – Local a ser Implantado o Projeto



Fonte: Google Maps

### Imagem 02 e 03 – Área a ser Implantado o Projeto



Fonte: Arquivo dos autores, 2017.

### 3.3 Preparação do local

A realização do projeto na escola é iniciada a partir limpeza do espaço, medição e marcação da área a ser utilizada. Posteriormente é realizada a fundação da estrutura metálica, nivelamento da base e a parte elétrica, deixando os pontos de energia fixados no local. Em seguida o profissional responsável pela estrutura metálica, deu continuidade à montagem finalizando essa etapa.

### Imagem 04 e 05 – Marcação do projeto *in loco*, início da base



Fonte: Arquivo dos autores, 2017.

### Imagem 06 e 07 – Fundação da estrutura metálica e nivelamento da base



Fonte: Arquivo dos autores, 2017.

### Imagem 08 e 09 – Montagem da estrutura metálica e finalização



Fonte: Arquivo dos autores, 2017.

#### 3.4 Estrutura do mobiliário

O mobiliário projetado deu início a partir das pesquisas realizadas, de acordo com alguns fatores como durabilidade, praticidade, conforto, custos, benefícios entre outros, de forma que pudessem ser utilizados no espaço de forma positiva e que atendessem as necessidades apontadas.

O sofá de garrafa Pet foi confeccionado pensando na reutilização de materiais recicláveis, um conceito sustentável de grande valor, agregando ainda mais ao espaço projetado. (Fig. 10 a 17) A escolha por estruturas metálicas, ferro fundido, deu-se por ser um material resistente, de grande durabilidade, tratando de uma área

externa. (Fig. 18 a 25) Sendo assim, todos os móveis foram planejados e projetados e estão desenhados em escala 1:25. Vide folha 05 a 10 do apêndice.

As etapas do mobiliário de garrafa pet, foram realizadas pelos integrantes do grupo de acordo com as imagens.

### **Imagem 10 e 11– Lavagem das garrafas Pet para Montagem do Mobiliário**



Fonte: Arquivo dos autores, 2017.

### **Imagem 12 e 13 – Montagem do Mobiliário, confecção do acento e encosto**



Fonte: Arquivo dos autores, 2017.

**Imagem 14 a 15– Montagem do Mobiliário com garrafas Pet**



Fonte: Arquivo dos autores, 2017.

**Imagem 16 – Revestimento de Espuma do Mobiliário com garrafas Pet**



Fonte: Arquivo dos autores, 2017.

**Imagem 17 – Revestimento de Tecido do Mobiliário com garrafas Pet**



Fonte: Arquivo dos autores, 2017.



**Imagem 18 e 19– Montagem do Mobiliário Estofados dos Bancos**



Fonte: Arquivo dos autores, 2017.

**Imagem 20 e 21– Montagem do Mobiliário Estofados dos Bancos**



Fonte: Arquivo dos autores, 2017.

**Imagem 22 – Montagem do Mobiliário Estofados dos Bancos**



Fonte: Arquivo dos autores, 2017.

### Imagem 23 a 25– Montagem do Mobiliário Estofados dos Bancos



Fonte: Arquivo dos autores, 2017.

### 3.5 Revestimento/piso

O revestimento escolhido foi o piso cerâmico HD DURAGRES 46X46 – semi-brilho, próprio para áreas externas, assentado com argamassa para piso sobre contra piso.

### 3.6 Elétrica

Seguindo o projeto, a instalação elétrica foi realizada no espaço, com tomadas e pontos de iluminação para atender a disposição do mobiliário de forma que valorize o espaço e principalmente a vegetação, a estrutura metálica e o painel decorativo de madeira.

### 3.7 Elementos decorativos

Os elementos decorativos seguiram a proposta do projeto de acordo com a composição do ambiente. Na parte interna, cinco suporte para vasos, contendo uma floreira em cada um, todos em ferro fundido. Ao fundo, três painéis em madeira de forro de pinus, reaproveitado juntamente com e painéis de aço (malha POP). (Fig. 26 e 27) Vasos cerâmicos também compõem o ambiente. (Fig. 28 a 30) Cúpulas de bambu serão utilizadas nos três pontos de iluminação. (Fig. 31 e 32)

### Imagem 26 e 27– Painéis decorativos de madeira pinus e aço (malha POP)



### Imagem 28 a 30– Etapas da Pintura do Vaso Cerâmico



Fonte: Arquivo dos autores, 2017.

### Imagem 31 e 32– Cúpula para luminária em bambu



## 3.8 Maquete Eletrônica

### Imagem 33– Imagem Ilustrativa



Fonte: Arquivo dos autores, 2017.

**Imagem 34**– Imagem Ilustrativa



Fonte: Arquivo dos autores, 2017.

### 3.9 Orçamento

Para a execução da proposta, foram realizadas pesquisas em lojas de departamento especializadas de materiais de construção e de acordo com os valores apresentados e as parcerias foram sendo realizadas as etapas do projeto, *in loco*.

ETAPAS	DESCRIÇÃO	MÃO DE OBRA	MATERIAL	TOTAL
ETAPA 01	Limpeza e nivelamento do espaço. Início da construção da base do projeto.	<b>RS 128,50</b>	<b>RS 65,00</b>	<b>RS 193,50</b>
ETAPA 02	Início da Estrutura Metálica Montagem (Serralheria)	-	-	<b>RS 4.500,00</b>
ETAPA 03	Confecção e Montagem do Mobiliário com garrafas PET	Grupo	<b>RS 218,50</b>	<b>RS 218,50</b>
ETAPA 04	Geladeira para o Projeto de Livros	Grupo	<b>RS 40,00</b>	<b>RS 40,00</b>
ETAPA 05	Acabamento (Piso)	<b>RS 90,00</b>	Doação	<b>RS 90,00</b>
ETAPA 06	Vegetação	Grupo	Doação	-
ETAPA 07	Objeto de Decoração (Vaso, Luminária em Bambu)	<b>Grupo</b>	<b>RS 230,00</b>	<b>RS 230,00</b>
ETAPA 08	Mobiliários (Pufes, Suporte de Vasos)	Grupo	Doação	-
ETAPA 09	Estrutura para Fechamento (Forro de pinus, Malha POP)	Grupo	<b>RS 425,00</b>	<b>RS 425,00</b>
				<b>RS 5.697,00</b>

ETAPAS	DESCRIÇÃO	UNID.	QUANT	PREÇO UNITÁRIO	TOTAL
ETAPA 03 Confeção e Montagem do Mobiliário com garrafas PET	Garrafas Pet 2 Litros	Unid.	600	RS 0,15	RS 90,00
	Fita Adesiva	Unid.	26	RS 3,80	RS 98,80
	Placa de Madeira	Unid.	1	RS 85,00	RS 85,00
	Tecido Acquablok	Metro	4	Doação	-
	Espuma para Revestimento	pç	1	Doação	-
ETAPA 04 Geladeira para Livros	Geladeira	Unid.	1	RS 48,00	RS 48,00
	Tinta Azul	Lata	1	Doação	-
ETAPA 05 Acabamento Piso	Cerâmica Ret. Imitação Madeira	M2	28	Doação	-
	Rejunte	Kg	10	Doação	-
ETAPA 07 Objeto de Decoração	Vaso Cerâmica	Unid.	2	RS 50,00	RS 100,00
	Tinta	Unid.	6	Doação	Doação
	Cúpula Luminária	Pç	3	RS 43,50	RS 130,50
ETAPA 08 Mobiliários	Estrutura Metálica	PÇ	13	Doação	-
	Espuma	pç	1	Doação	-
	Tecido Acquablok	Metro	4	Doação	-
ETAPA 09 Estruturas para Fechamento	Forro de Pinus	M2	1,40	Doação	-
	Malha POP	PÇ	2	RS 46,00	RS 92,00

DOAÇÕES	Parceiros e Colaboradores			RS 4.500
	Integrantes do Grupo			RS 1.197,00

#### 4. CONSIDERAÇÕES FINAIS

Após a análise das necessidades do espaço escolar e seus usuários, através de entrevistas com os alunos assim como pesquisas na internet, encontramos inúmeras possibilidades de agregar valor ao espaço abordado, melhorando a qualidade de vida daqueles que usarão o ambiente projetado, concluímos que a proposta apresentada cumpriu com as expectativas e metas estabelecidas, pois apresentou um ambiente adequado, com mobiliários funcionais e harmoniosos complementando o entorno existente.

O design de interiores teve papel fundamental na elaboração do projeto, visto que cada detalhe foi pensado e planejado para que o resultado fosse satisfatório, desde as cores, materiais, vegetação, formas, iluminação e revestimento, todos selecionados de maneira coesa, tornando o ambiente aconchegante, dentro das possibilidades apresentadas.

Nesse trabalho foi abordado o tema sobre espaços para descanso e lazer no ambiente escolar *in loco*, o que tornou o desenvolvimento do mesmo complexo e trabalhoso. Sendo assim, todas as pesquisas e conhecimentos sobre o assunto foram utilizados para que o planejamento fosse satisfatório e resultado alcançado de forma positiva.

## REFERÊNCIAS

Blogspot.**Decoração de interiores e paisagismo.** Disponível em: <[decoracaodeinterioresepaisagismo.blogspot.com.br](http://decoracaodeinterioresepaisagismo.blogspot.com.br)> Acesso em: 22 out 2016.

Barrocarte.**Madeira de demolição.** Disponível em: <<https://www.barrocarte.com.br/produtos/madeira-de-demolicao/bancos-e-banquetas.>> Acesso em: 12 out 2016.

FROTA, Anésia Barros. **Manual de conforto térmico: arquitetura, urbanismo.** Anésia Barros Frota, Sueli Ramos Schiffer. — 5. ed. — São Paulo : Studio Nobel, 2001.

Fórum da Construção. **Caramanchão.** Disponível em: <<http://www.forumdaconstrucao.com.br/conteudo.php?a=19&Cod=1841.>> Acesso em: 12 set 2016.

Ministério da Saúde, Secretaria de Atenção à Saúde. **Cartilha de Ambiência.** Disponível em: [www.saude.gov.br](http://www.saude.gov.br). Acesso em: 08 out. 2016.

Sua pesquisa. **Energia Solar.** Disponível em: <[http://www.suapesquisa.com/o\\_que\\_e/energia\\_solar.htm](http://www.suapesquisa.com/o_que_e/energia_solar.htm)> Acesso em: 07 out 2016.

Skygarden. **Parede Verde.** Disponível em: <[www.skygarden.com.br](http://www.skygarden.com.br)> Acesso em: 07 out 2016.

Viveiro Saborde Fazenda. **Drenagem em vasos.** Disponível em: <[wordpress.com/2014/02/18/drenagem-em-vasos.](http://wordpress.com/2014/02/18/drenagem-em-vasos.)> Acesso em: 15 out 2016.