



CENTRO PAULA SOUZA

Etec Orlando Quagliato

Técnico em Desenvolvimento de Sistemas

Isadora Cristina de Souza Anastácio

João Paulo Romualdo Gaudencio

Jonathan Micena da Cruz Fava

AUTISMO

Santa Cruz do Rio Pardo

2020

Isadora Cristina de Souza Anastácio

João Paulo Romualdo Gaudencio

Jonathan Micena da Cruz Fava

AUTISMO

Trabalho de Conclusão de Curso apresentado ao Curso Técnico em Desenvolvimento de Sistemas da Etec Orlando Quagliato, orientado pelo Prof. David C. da Silva e Bruna C. S. M. Nunes, como requisito parcial para obtenção do título de técnico em Desenvolvimento de Sistemas.

Santa Cruz do Rio Pardo

2020

Agradecimentos

Desejamos este espaço em nosso trabalho, para expressarmos nossos agradecimentos aos apoiadores deste grande período em nossas vidas.

Agradecemos aos nossos familiares que nos apoiaram nessa trajetória.

Aos professores e coordenadores que nos guiaram de forma correta e disciplinar.

Aos nossos companheiros de sala, que transformaram nossos momentos de forma plena e gratificante.

EPÍGRAFE

“Eu acredito que às vezes são as pessoas que ninguém espera nada que fazem as coisas que ninguém consegue imaginar”

TURING, ALAN

RESUMO

Transtorno do Espectro do Autismo (TEA) – é uma condição de saúde marcada por déficit na comunicação social (socialização e comunicação verbal e não verbal) e comportamento (interesse restrito e movimentos repetitivos).

Para desenvolvimento do site utilizamos varias tecnologias como html para marcação de nosso site, css para estilizar nosso site e harmonizar os elementos, javascript para controlar animações e efeitos visuais do nosso site, mysql para executar as funções de registros e controlar nosso banco de dados.

Cogitando que na atualidade, buscam-se mais informações via internet, nosso grupo decidiu criar um site informativo para que pais, amigos, familiares e professores possam buscar informações de como cuidar e tratar pacientes com o Espectro.

Abstract

Autism Spectrum Disorder (ASD) - is a health condition marked by a deficit in social communication (socialization and verbal and non-verbal communication) and behavior (restricted interest and repetitive movements).

For website development we use various technologies such as html to mark our website, css to style our website and harmonize the elements, javascript to control animations and visual effects of our website, mysql to perform the registration functions and control our database.

Considering that more information is currently being sought via the internet, our group decided to create an informational website so that parents, friends, family and teachers can seek information on how to care for and treat patients with the Spectrum.

Introdução

Baseamos este site, tanto de uma forma informativa quanto para auxílio, ajudando assim a auxiliar as necessidades dos pais em como lidar com o Transtorno do Espectro do Autismo (TEA), e ajudar também as escolas e todas as pessoas que quiserem entender sobre o assunto, e auxiliar um aluno com o espectro e também em alguns casos nossos próprios familiares e colegas na escola.

Muito se tem falado e estudado sobre este assunto. Deve-se criar dentro da sociedade estratégias para que o autista possa ser verdadeiramente incluído para que assim se desenvolva e seja cada vez mais autônomo. A presença da família na escola é de extrema importância, não somente para aqueles que têm alguma deficiência, mas para inclusão de todos.

Pois, quando a família está envolvida, ela contribui e muito, para o desenvolvimento e aprendizagem de seus filhos. A inclusão é uma função de todos, família, profissionais, sociedade em geral.

Metodologia

O início do estudo foi executado com a formação teórica sobre o tema, iniciando-se por uma pesquisa bibliográfica e análise preliminar sobre o tema da pesquisa, com auxílio de matérias digitais e livros. Foram expostas algumas metodologias de análise e melhoria de processos disponíveis e buscou-se então os critérios de utilização de ferramentas da qualidade na metodologia de análise de falhas e melhoria de processos. E por último fez-se então o estudo de caso com a aplicação de uma metodologia escolhida e a análise da melhoria do processo a verificação da eficácia da aplicação.

1. REFERENCIAL TEORICO

1.1 CSS

Pacievitch (2007) O Cascading Style Sheets (css) foi criado em Outubro de 1994, por Hakon Lie, foi proposto a facilitar a programação de sites, que na época era muito mais complexa, formatando informações entregadas pelo HTML, sendo essas informações qualquer coisa: imagem, texto, vídeo, áudio ou qualquer outro elemento criado.

Um ano depois foi desenvolvido o CSS1 criado pela W3C, um grupo de empresa do ramo da informática. Em 1997 e 1999 a linguagem começou a ficar popular por grande parte dos programadores.

No inicio o HTML era a única linguagem para criar sites, mas como era uma linguagem muito complexa, e com a chegada do CSS1 propondo facilitar a criação de layouts, permitindo controlar margem, linhas, cores, alturas, larguras, imagens e posicionamento, sem a necessidade de programar em HTML.

O css e mais uma linguagem para facilitar a vida de quem trabalha com a Web embora alguns navegadores não implementar suas versões mais recentes, ele ajuda muito na hora de criar sites.

1.2 HTML

Pacievitch (2006) O HTML é uma linguagem de marcação criada em 1991, por Tim Berners-Lee, no CERN (European Council for Nuclear Research) na Suíça. A princípio o HTML foi criado para interligar instituições de pesquisa próximas, e compartilhar documentos com facilidade.

Um ano depois foi liberada a biblioteca de desenvolvimento WWW (World Wide Web) uma rede de alcance mundial, que junto com HTML proporcionou a sua escala mundial. O HTML é uma linguagem de marcação própria para Web que constitui conjunto de códigos que delimitam conteúdos específicos, seguindo sua sintaxe (forma de escrever o código) própria.

No início era muito difícil aprender a escrever HTML, pois era muitos comandos para fazer algo simples, com o passar do tempo com suas versões mais novas foi ficando mais fácil de utilizá-lo.

Para começar editar códigos em HTML é necessário qualquer editor de texto comum, como por exemplo, o bloco de notas basta salvar o nome do arquivo como.HTML. A maioria dos códigos HTML precisam ter uma inicialização e uma de finalização - são as chamadas Tag's (tag de abertura e tag de fechamento).

1.3 JavaScript

JavaScript (pode ser abreviado para JS) é uma linguagem leve, compreendida e baseada em objetos com funções de primeira classe, mais famigerada como a linguagem de script para páginas Web, mas usada também em vários outros ambientes sem browser, tais como node.js, Apache CouchDB e Adobe Acrobat. O JavaScript é uma linguagem fundamentada em protótipos, multi-paradigma e dinâmica, contribuindo com estilos de orientação a objetos, imperativos e declarativos (como por exemplo, a programação funcional).

TAUAME e col. (2012) O padrão JavaScript é ECMAScript. Desde 2012, todos os navegadores modernos possuem suporte total ao ECMAScript 5.1. Navegadores mais antigos suportam pelo menos ECMAScript 3. Em 17 de Junho de 2015, a ECMA International publicou a sexta versão do ECMAScript, que é oficialmente chamado de ECMAScript 2015, e foi a princípio conhecido como ECMAScript 6 ou ES6. Desde então, as especificações do ECMAScript são lançadas anualmente. Essa documentação faz referência à última versão de referência, que atualmente é a ECMAScript 2018.

Não se deve misturar o JavaScript com a linguagem de programação Java. Tanto Java quanto JavaScript são marcas registradas da Oracle nos Estados Unidos da América e em outros países. Contudo, as duas linguagens de programação apresentam sintaxe, semânticas e usos muito distintos.

1.4 Banco de Dados - MySql

O MySql é basicamente o banco de dados *open source* mais popular do mundo, a maioria das grandes empresas de tecnologia, o utilizam e muitas delas contribuem para o projeto.

Apesar de banco de dados ser apenas um termo técnico, a maior parte das pessoas nos dias atuais tem contato direto com ele. Desde o seu início, esse tipo de sistema possui uma agenda, na qual podemos registrar telefones, emails, endereços, nomes para, em um algum momento, podermos acessá-los. Uma lista telefônica é um exemplo bem válido disso, pois nela estão marcados todos os endereços, nomes e números de telefone das empresas e moradores da cidade e, casualmente, dos arredores.

Tudo isso refere-se ao conceito de banco de dados, ou seja, um local no qual é possível guardar informações para consulta ou utilidade, quando necessário. O próprio banco vai gerenciar a organização dos registros e se encarregará de criar espaços para novos registros, mudando seu conteúdo de acordo com o pedido da aplicação que o está acessando.

Carvalho (2015) Esses bancos de dados que gerenciam os registros de forma automatizada, além de serem apenas um conjunto de dados, são chamados Sistemas Gerenciadores de Banco de Dados Relacionais (SGBDR), ou Relational Database Management Systems (RDMS).

2. O SISTEMA

2.1 Justificativa

Atualmente o mundo busca informações sobre o Espectro Autista, no passado famílias autistas escondiam as crianças diagnosticadas e não tocavam no assunto.

Com a expansão da internet esses diagnósticos passaram a ser comentados e expostos. Com o aumento da exposição dos casos, o site se faz necessário para que familiares de diagnóstico recente, amigos, professores ou qualquer pessoa que tenha interesse em conhecer o espectro autista, possam buscar uma fonte segura de informações.

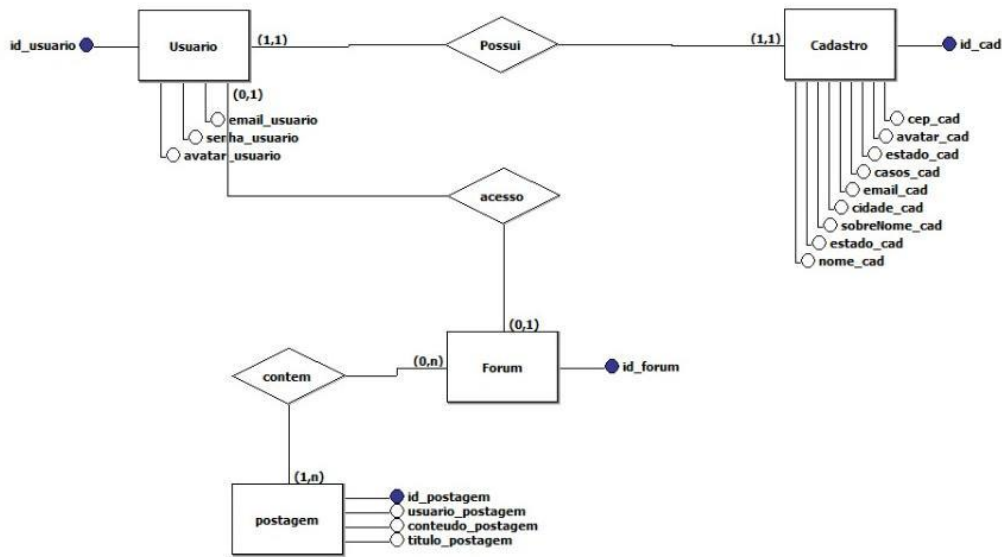
A criação do site se justifica somente pelo fato de que nele os familiares e amigos dos autistas possam ver que o diagnóstico não é o fim do mundo e que eles não estão sozinhos

2.2 Objetivos

O site visa trazer conteúdos, comportamentos, informações e acima de tudo integração dos familiares de autistas, servindo como uma plataforma completa sobre o espectro autista, cujo os familiares ou interessados no tema poderão acessar e sanar suas dúvidas, sobre a complexidade do Espectro Autista.

Desenvolvimento

MER



Estrutura do layout

Para estruturação do layout utilizamos o figma, após a finalização do layout foi iniciada a marcação em HTML.

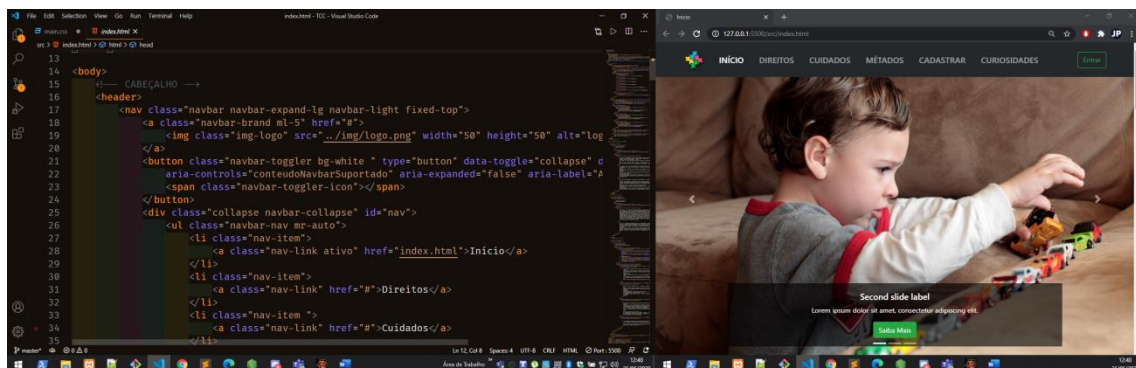


Imagem 1: Print da tela do html com o layout do site finalizado

Estilização do site

Decidimos utilizar uma paleta de cores neutras agradáveis aos olhos, já que é um site voltado para um público com características sensoriais bem seletivas. Tendo em vista que portadores do espectro também poderão acessar o site. Para a estilização visando o conforto visual também foram utilizadas figuras simples e autoexplicativas.

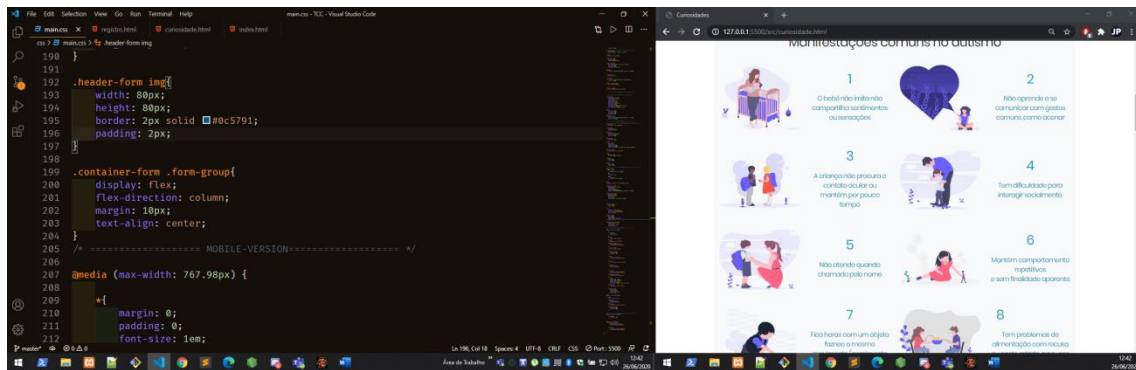


Imagem 2: Print da tela do css com o layout finalizado

Bootstrap

Utilizamos o bootstrap para ajudar no desenvolvimento e para poder agilizar o processo de criação do código, assim podendo unir o html e css de uma forma eficiente.

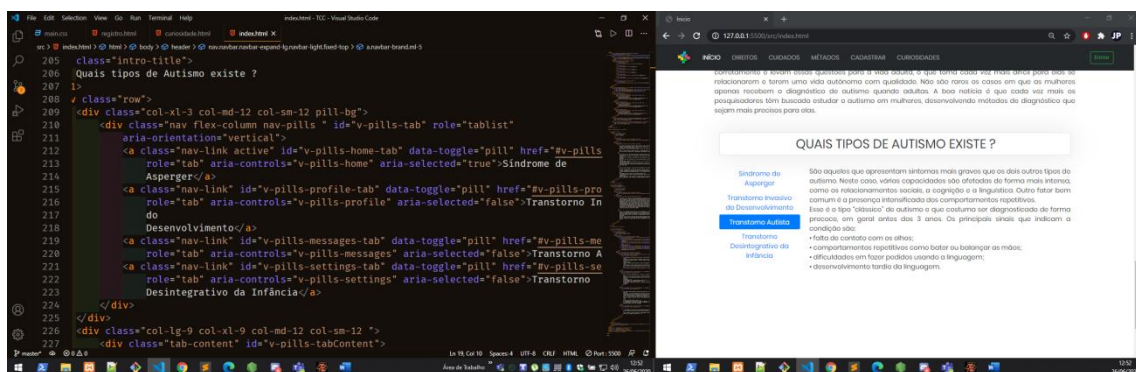


Imagem 3 : Print de uma tela utilizando código do bootstrap.

CONCLUSÃO

Entretanto podemos concluir que, com a ativação da nossa plataforma, nosso público alvo poderá usufruir das pesquisas contidas no site, bem como conviver com mais pessoas e assim conseguirem trocar experiências sobre o contato com os portadores do espectro autista. Considerando que cada autista é diferente, visto a complexidade do espectro, podemos concluir que nossa plataforma ajudará muitas pessoas.

REFERÊNCIAS BIBLIOGRÁFICAS

Disponível em:

<https://www.infoescola.com/informatica/cascading-style-sheets-css/>

Acesso em:

23:30 (25/06/2020);

Disponível em:

<https://www.infoescola.com/informatica/html/#:~:text=O%20HTML%20foi%20criado%20em,e%20compartilhar%20documentos%20com%20facilidade>

Acesso em:

22:00 (25/06/2020);

Disponível em:

<https://developer.mozilla.org/pt-BR/docs/Web/JavaScript> -

Acesso em:

22:00 (25/06/2020);

Disponível em:

<https://www.casadocodigo.com.br/pages/sumario-banco-mysql->

Acesso em:

22:30 (25/06/2020);