

ETEC DE ARTES
CURSO DE DESIGN DE INTERIORES

TRABALHO DE CONCLUSÃO DE CURSO

Aluno(as) MYLLENA GARRIDO KEOCHEGUERIAN
THAÍS EDMUNDO CARNEIRO

São Paulo
2011

Etec DE ARTES
CURSO DE DESIGN DE INTERIORES

PROJETO: BERÇÁRIO

Aluno(a) MYLLENA GARRIDO KEOCHEGUERIAN
THAÍS EDMUNDO CARNEIRO

Resumo de TCC apresentado ao Curso de Design de Interiores da ETEC de Artes como parte dos requisitos para obtenção da Habilitação Profissional Técnica de Nível Médio de Técnico Design de Interiores.

Prof. Paulo César – orientador

São Paulo
2011



Agradecimentos

Agradecemos aos professores que monitoraram todo o trabalho e ajudaram para que houvesse um desenvolvimento positivo, ensinando todos os instrumentos possíveis a serem usados, corrigindo os erros e sempre mostrando o melhor para um bom resultado.

Agradecemos aos nossos pais que nos deram financeiramente a possibilidade de realizar o curso todo e também, dando moral e ajuda para seguir sempre em frente nas horas que houve dificuldades em relação à quantidade de responsabilidades durante os três semestres.

Agradecemos enfim a todas as amigas que fizemos e que iremos levar para sempre! E principalmente a nossa amiga Flávia pela ajuda e pelo apoio moral em todas as nossas dificuldades.

Resumo

O presente Trabalho de Conclusão do Curso de *Design* de Interiores tem como objetivo principal realizar a reforma de um ambiente localizado dentro de uma Instituição de Caridade e/ou sem fins lucrativos, tendo sido feito o desenvolvimento de um Projeto de reforma de um berçário/fraldário, na Igreja Presbiteriana de Vila Nilo. O ambiente já existe, porém precisa de algumas modificações para atender melhor as necessidades das mães que freqüentam a Igreja. Priorizamos em nosso projeto o conforto e a praticidade, organizando os móveis da forma mais ergonômica possível.

Palavras-Chaves: *Design*, ergonomia, berçário, fraldário;

SUMÁRIO

1.INTRODUÇÃO.....	6
2.PESQUISAS.....	7
2.1. Pesquisa de campo.....	7
2.1.1. Fraldário Shopping Iguatemi.....	8
2.1.2.Espaço Família Shopping Eldorado.....	9
2.2. Pesquisa de literatura específica.....	10
3.CONCEITO.....	11
3.1. Público alvo.....	11
3.2. Localização.....	11
4.IDÉIACENTRAL.....	12
5.LEVANTAMENTO DE DADOS.....	13
5.1. Programa de necessidades.....	13
5.2. Prédimensionamento.....	13
5.3. Setorização.....	13
5.4. Circulação.....	14
6. PROPOSTA.....	15
6.1. Partido do design.....	15
6.2. Mobiliário.....	15
6.3. Paleta de cores.....	16
6.6. Memorial de acabamentos.....	16
7. Justificativa.....	18
8.Cronograma.....	19
9.Conclusão.....	20
10.Bibliografia.....	21
11.Glossário.....	22
12.Anexo.....	23
13.Apêndice.....	25

13.1. Projeto.....26
14. Planilha de preço.....29

1. Introdução

O Trabalho de Conclusão de Curso tem por objetivo apresentar o projeto de um ambiente qualquer dentro de uma Instituição de Caridade e/ou sem fins lucrativos. O projeto foi realizado em cima de um ambiente já existente. Nada foi modificado em sua edificação, todas as alterações foram feitas somente nas áreas de revestimentos e decorações.

O ambiente que será desenvolvido neste trabalho localiza-se na parte interna de uma igreja, é usado atualmente como um berçário e/ou fraldário, porém tem alguns problemas de isolamento acústico e de ergonomia. É preciso que estes problemas sejam solucionados para possibilitar que as pessoas que utilizam esse espaço sintam-se confortáveis.

O trabalho visual é composto pelas seguintes pranchas: Layout do ambiente, Cortes e elevações AA, BB, CC e DD, Plantas de Iluminação, Perspectiva Interna Isométrica e de um ponto de fuga, Detalhamento de mobiliário, sendo que todos os móveis estão detalhados, pois todos foram criados por nós.

2. Pesquisas

2.1 Pesquisas de Campo

No Fraldário do *Shopping Iguatemi*, percebe-se que as cores usadas são alegres. É um espaço amplo e bem distribuído, dividido em 4 salas individuais (femininas e masculinas) que são usadas como fraldários. Cada sala possui uma mesa para trocar fraldas, uma poltrona, uma pia e uma lata de lixo.

No Espaço Família do *Shopping Eldorado* o design é totalmente clássico. As paredes possuem um tom pastel, o que torna o ambiente inteiro neutro e bem confortável. O espaço foi planejado para uso coletivo, ao contrário do *Shopping Iguatemi*, é dividido em duas salas, uma com as poltronas e outra com as mesas para trocar fraldas.

Com a junção dos dois ambientes concluímos que um Fraldário precisa ser prático e simples, e ao mesmo tempo precisa ser confortável e relaxante. Levamos em conta que os dois ambientes são amplos e que o nosso ambiente é pequeno, por isso devemos tomar muito cuidado com a disposição dos móveis, proporcionando uma boa circulação.

2.1.1 Fraldário Shopping Iguatemi

Ficha de pesquisa de campo

Tipo: ("visita in loco", livro, revista, jornal, manual, site etc) Site http://www.iguatemiSaoPaulo.com.br/servicos/fraldario.shtm?skin=kids	
Assunto / tema: (loja de rua ou loja de Shopping) Fraldário.	
Local: (indicar o local onde a loja encontra-se, caso haja a necessidade de realizar nova vistoria) Shopping Iguatemi.	
Indicação da obra: (indicar qual a finalidade ou o publico que a loja se destina) Classes A e B.	
Foto / croqui	Comentários
1. 	Com layout mais clássico, mobiliário com design clássico. O fraldário é constituído por quatro salas individuais que proporcionam maior conforto e individualidade para as mães.
2. 	A Iluminação quebrada dá um toque mais clássico e tradicional. E a disposição de móveis valoriza o ambiente, que não é tão grande assim, mas devido à disposição dos móveis aparenta ter um espaço maior.
Resumo / conteúdo de interesse: Iluminação e Disposição dos móveis.	

2.1.2 Espaço Família *Shopping* Eldorado

Ficha de pesquisa de campo

Tipo: ("visita in loco", livro, revista, jornal, manual, site etc)	
Site http://www.shoppingeldorado.com.br/index.php?option=com_content&view=article&id=18:espaco-familia&catid=6:servicos&Itemid=16	
Assunto / tema: (loja de rua ou loja de Shopping)	
Espaço Família – shopping	
Local: (indicar o local onde a loja encontra-se, caso haja a necessidade de realizar nova vistoria)	
Shopping Eldorado	
Indicação da obra: (indicar qual a finalidade ou o publico que a loja se destina)	
Classe A (ou B)	
Foto / croqui	Comentários
1. 	É um ambiente leve, com cores neutras, amplo e com uma ótima disposição dos fraldários. Oferecendo facilidade e agilidade para as mães na hora de trocar as fraldas dos bebês.
2. 	A cor da parede puxada para um tom pastel, dá um toque clássico ao ambiente. A iluminação também ajuda na hora de oferecer um maior conforto às mães.
Resumo / conteúdo de interesse:	
Disposição dos móveis, iluminação e cores usadas.	

2.2. Pesquisa de Literatura Específica

2.2. Pesquisa de Literatura Específica

O ambiente ideal para o bebê deve ser seguro, arejado e cheio de brinquedos

Bebês não têm autonomia e precisam de cuidados constantes, certo? Errado. Essa visão de que a criança de 0 a 2 anos é um ser passivo, ainda não preparado para a aprendizagem, é coisa do passado. O cuidado físico está inserido em um contexto. E o berçário tem de cumprir também o papel educacional.

Outro aspecto a ser levado em consideração é o ambiente, que deve ser acolhedor.

Nem sempre um visual atraente, com uma decoração bonita, diz muito sobre o berçário.

Veja a seguir elementos essenciais de um bom berçário:

- Espaços diversificados para a criança repousar, brincar, se alimentar e ter contato com outras crianças. A idéia de confinamento e tranqüilidade absoluta é ultrapassada. Apenas o local de repouso deve ser resguardado, na medida do possível, para que a criança possa descansar com sossego. O refeitório deve ser separado e muito bem limpo. Além disso, um pátio onde as crianças possam brincar ao ar livre é bem-vindo.
- Brinquedos adequados para a faixa etária. “De preferência, materiais que desafiem a criança, fazendo-a avançar o desenvolvimento em suas aprendizagens”, ressalta a professora Patrícia Maria Takada.
- Socialização. O bebê aprende quando interage com adultos e outras crianças de sua idade e mais velhas.
- Educadores preparados, com formação específica para a faixa etária, que conversem com as crianças, interajam com elas e saibam, também, realizar os cuidados básicos com higiene e alimentação. É recomendado que o professor chame cada criança pelo nome desde cedo, para que se crie a noção de indivíduo.
- Ambiente arejado e seguro. O ideal é que haja iluminação natural e decoração atraente, mas que não chegue a ser poluída. Um ambiente bonito é mais acolhedor e estimulante. No chão, barras próximas às paredes, almofadas e rolos ajudam as crianças a se movimentarem. Tomadas e fios elétricos devem ficar fora do alcance dos pequenos. A presença de espelhos é importante para a construção da identidade. Cuidados com a higienização de todas as áreas são fundamentais.
- Bom relacionamento com os pais. Deve haver um canal aberto de comunicação entre pais e educadores, que podem compartilhar experiências sobre a criança. Quanto mais a criança for conhecida pelos dois lados envolvidos, melhor

3. Conceito

O Berçário/Fraldário consiste em um espaço que possa ser útil às mulheres (mães) que freqüentam a Igreja Presbiteriana de Vila Nilo.

A nossa prioridade ao desenvolver um projeto de reforma para este ambiente foi com a ergonomia e disposição adequada dos móveis, por ser um espaço pequeno, de início, tivemos dificuldade com a disposição dos mesmos. A ergonomia é algo fundamental e que não pode ser deixado de lado em projetos de *design* de interiores. Organizamos tudo da forma mais prática e confortável possível, o ambiente possui 60cm de circulação, porém isso o torna um pouco mais aconchegante e íntimo, proporcionando para as mães a sensação de que elas estão em casa.

O uso das cores Lilás e Verde, surgiram para acrescentar características clássicas, sem contra que essas são as cores mais indicadas para serem usadas em ambiente onde tem permanência de crianças (bebês), pois são cores que relaxam e facilitam o descanso.

Para decorar o ambiente escolhemos um estilo clássico, com inspiração no estilo Luis XV. Todos os móveis são de nossa autoria, utilizamos ornamentações, pernas cabriolet, linhas delicadas. Utilizamos uma luminária pendente de teto redonda para quebrar um pouco todo o estilo clássico e dar um toque moderno ao ambiente.

Um ambiente sutil e requintado, clássico e moderno, simples e prático

3.1. Público Alvo

O público Alvo deste TCC são as mulheres, neste caso mães, que freqüentam a Igreja Presbiteriana de Vila Nilo, e precisam de um ambiente para trocar os seus bebês e alimentá-los.

3.2. Localização

A Igreja Presbiteriana de Vila Nilo está localizada na Rua Cirene de Oliveira Laet, 111. No bairro de Vila Nilo, zona norte de São Paulo capital.

4. Ideia Central

O Berçário/Fraldário é ambiente dentro de uma Igreja, onde as mães atendem as necessidades de seus bebês e assistem ao culto. O ambiente precisa um mobiliário novo, de um sistema de som para que as mães possam ouvir o culto e de um trocador de fraldas, pois atualmente o ambiente dispõe somente de uma poltrona usada e de um berço que está em péssimo estado.

As pessoas que irão utilizar o Fraldário, com toda certeza, estão à procura de um ambiente mais íntimo, adequado e confortável para atender às necessidades de seus filhos.

Nossa idéia principal é transmitir para as pessoas que freqüentam este espaço a sensação de que elas estão em casa, uma sensação de intimidade. No ambiente, que é pequeno, decidimos colocar apenas três peças de mobiliário, uma poltrona para que as mães possam sentar e alimentar seus filhos ou assistir a missa; uma mesa de apoio para trocar fraldas e um berço para que as mães deixem as crianças repousarem.

5. Levantamento de dados:

5.1 Programa de Necessidades

Atualmente o ambiente dispõe apenas de uma poltrona usada e de um berço em péssimo estado. Dentro das necessidades que precisam ser atendidas estão: a troca de mobiliário, disponibilização de um trocador de fraldas e de um sistema de som para que as mães possam ouvir ao culto enquanto cuidam de seus bebês.

5.2 Pré-dimensionamento

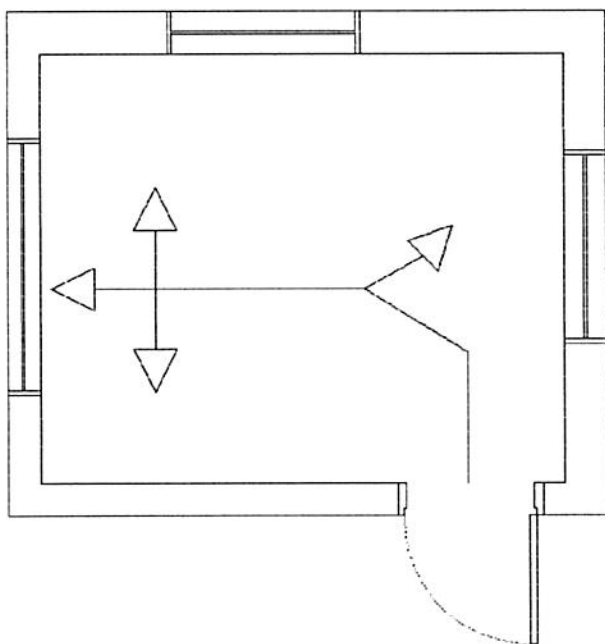
Segue a lista dos móveis e objetos que iremos utilizar em nosso projeto para deixar o ambiente adequado ao seu uso:

- Um berço;
- Um trocador;
- Duas caixas de som;
- Um interruptor com: regulador de som e regulador de iluminação;
- Uma luminária pendente de teto;
- Uma poltrona
- Uma lata de lixo.

5.3 Setorização



5.4 Circulação



6. Proposta

6.1 Partido do Design

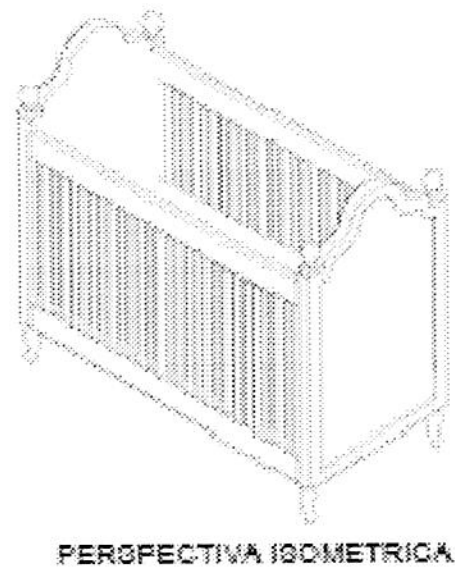
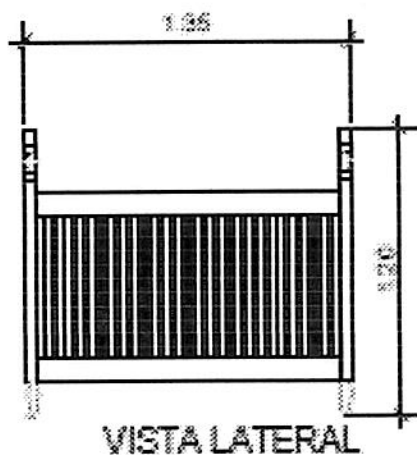
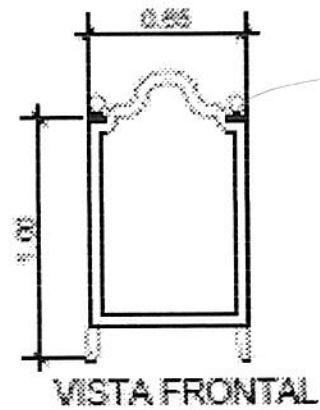
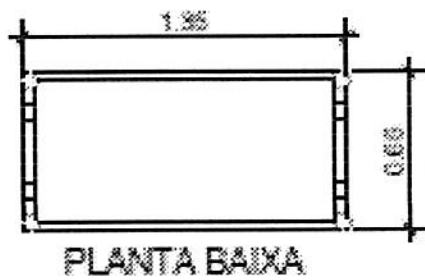
O Projeto é realizado com um estilo clássico e requintado, inspirado no estilo Luís XV, com móveis ornamentados e pernas cabriolet.

Para quebrar um pouco o ambiente clássico, colocamos uma luminária de esfera, dando um toque moderno.

6.2 Mobiliário

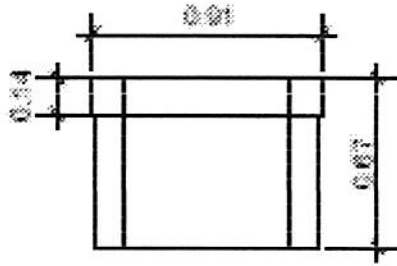
• Berço

Feito em MDF, revestido com fórmica branca.

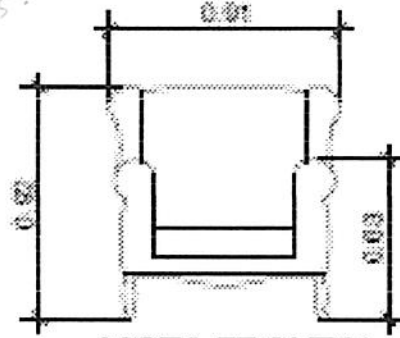


• Poltrona EM MDF

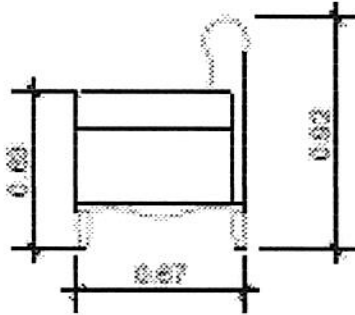
Estrutura feita de Madeira pintada de branco, estofado de camurça cinza.



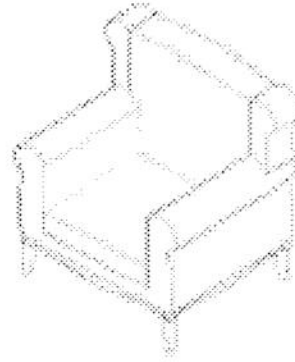
PLANTA BAIXA



VISTA FRONTAL



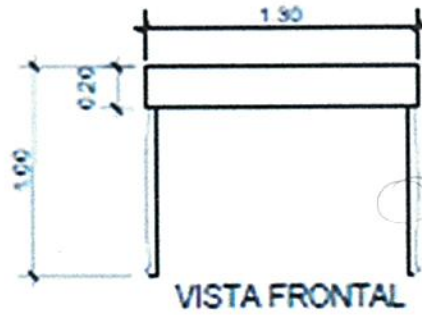
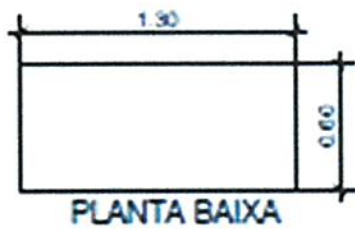
VISTA LATERAL



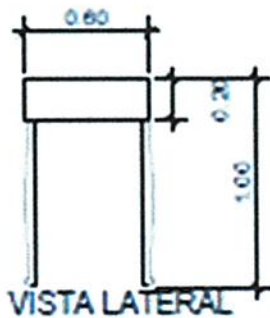
FERSPECTIVA ISOMETRICA

• **Mesa de apoio para trocar fraldas**

Feita em MDF, revestida com fórmica branca.



FORMICA
TAMBÉM?



PERSPECTIVA ISOMETRICA

6.3 Paleta de cores

Lilás - Framboesa Preta: paredes

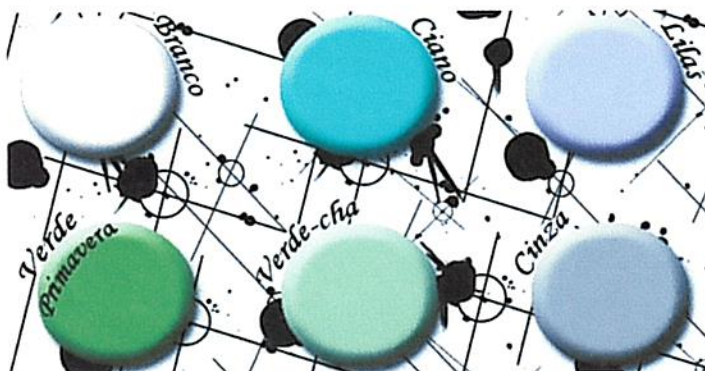
Verde chá – Windsurf: faixa decorativa superior das paredes.

Cinza: poltrona

Verde Primavera: lata de lixo

Ciano: proteção do trocador de fraldas

Branco: móveis, porta e teto.



6.4 Memorial - Especificações gerais de acabamento:

Paredes:

- Tinta Coral Decora – Framboesa Preta;
- Tinta Coral Decora – Windsurf;
- Tinta Coral Decora – Branca;

Porta de entrada:

- Porta comum, pintada de branco.

Piso:

- Assoalho laminado de bambu, composto de três lâminas maciças, prensadas. As régua, com espessura de 1,5 cm, encaixadas pelo sistema macho-e-fêmea.

7. Justificativa

Ter um ambiente adequado para que as mães possam atender as necessidades de seus filhos é essencial.

Hoje em dia, a maior parte da população é constituída por crianças, e em qualquer lugar que você vá existe um local adequado onde se pode trocar um bebê. Na Igreja Presbiteriana de Vila Nilo não poderia ser diferente, afinal seria muito injusto que as pessoas deixassem de ir à Igreja pela falta de um espaço pra trocar e alimentar seus bebês.

O espaço existente na Igreja de Vila Nilo, está em estado precário, e não consegue mais oferecer uma infra-estrutura adequada para atender as necessidades das mães que freqüentam a igreja, por isso escolhemos o ambiente da Igreja de Vila Nilo para realizarmos nosso Projeto de Trabalho de Conclusão de Curso.

8. Cronograma

	22/mar	29/mar	05/abr	12/abr	18/abr	25/abr
Pesquisa	X					
Planta baixa		X				
Planata de localização		X				
Entrega do Anteprojeto			X			
Apresentação				X		
Perspectiva					X	
Cortes						X
	03/mai	10/mai	17/mai	24/mai	31/mai	13/jun
Ilustração	X	X	X	X	X	
Monografia	X	X	X	X	X	
Entrega Final						X

9. Conclusão

Com o trabalho realizado conclui-se que todas as expectativas esperadas foram alcançadas. Ao longo do projeto algumas coisas foram modificadas, mas tudo o que se pretendeu desde o começo, atingiu um resultado objetivo e específico. O trabalho trouxe uma experiência técnica profissional maior do que a esperada, o que mostra que o projeto foi realizado com imensa responsabilidade e organização ao longo do tempo de desenvolvimento do trabalho.

10. Referências Bibliográficas:

- SEVERINO, Antonio Joaquim. Metodologia do Trabalho Científico. 22ª edição. São Paulo: Cortêz, 2002.
- http://www.dddxyz.com/dddxyz_portfolio_furniture.htm, data de acesso 11/jun/2011.
- http://www.engetecno.com.br/port/memo_c.htm, data de acesso 11/jun/2011
- http://www.itaimiluminacao.com.br/novo/index_main.cfm?p=r, data de acesso 11/jun/2011
- <http://www.tokstok.com.br/app?page=VitrineGrade&service=page&ps=1,9730,11000,12700&subPag=1>, data de acesso 12/jun/2011
- <http://www.aumarquitetos.com.br/flash/>, data de acesso 12/jun/2011
- <http://www.casosdecasa.com.br/index.php/2009/05/piso-de-bambu-bonito-pratico-e-ecologico/>, data de acesso 12/jun/2011
- <http://www.tintascoral.com.br/>, data de acesso 12/jun/2011.
- <http://educarparacrescer.abril.com.br/aprendizagem/bom-comeco-bercario-301049.shtml>, data de acesso 13/jun/2011.

11. Glossário

- Desenho Técnico
- Desenho Arquitetônico
- Desenho de Móveis
- Desenho Aplicado ao Projeto
- Projeto
- Materiais e Revestimentos
- Conforto Ambiental
- Tecnologia dos Materiais
- Composição e Projeto
- CAD

12. Anexo

CÓDIGO DE ÉTICA PROFISSIONAL DA ABD- ASSOCIAÇÃO BRASILEIRA DE DESIGNERS DE INTERIORES

O CONSELHO DELIBERATIVO DA ASSOCIAÇÃO BRASILEIRA DE DESIGNERS DE INTERIORES - ABD, no uso das atribuições que lhe são conferidas pelo artigo 5.1.2 do Estatuto Social, considerando a necessidade de estabelecer alguns preceitos para a elevação do nível profissional e ético dos profissionais associados a ABD e de acordo com as diretrizes estatutárias e finalidades da Associação, adota este Código de Ética, exortando todos associados à sua fiel observância.

CAPÍTULO I - DAS REGRAS E PRINCÍPIOS FUNDAMENTAIS

ART. 1°. O profissional associado da ABD, que esteja no exercício da profissão de Designer de Interiores, deve empenhar-se para que tenha uma conduta compatível com os preceitos deste Código e com os demais princípios da moral individual, social e profissional.

ART. 2°. O Designer de Interiores participa de importante função social ao contribuir com suas habilidades técnicas, para melhoria da qualidade de vida de seus clientes, criando ambientes funcionais e harmoniosos.

PARÁGRAFO ÚNICO - São deveres dos Designers de Interiores associados: I - conhecer, cumprir e fazer cumprir este Código de Ética e propagar seus preceitos entre os colegas de profissão. D

I - zelar pela honra e dignidade de sua classe, trabalhando com honestidade lealdade e boa fé;

II - empenhar-se em seu aperfeiçoamento profissional, primando pela eficiência de seu projeto quanto a preservação do meio ambiente, a redução de custos e o aproveitamento de espaços;

III - Prestigiar as entidades de classe, em especial a associação de que faça parte, nas suas iniciativas em proveito do exercício da profissão;

IV - Utilizar seu nome ou assinatura apenas em projetos efetivamente por ele elaborados;

V - Abster-se de aceitar trabalho, emprego, função ou tarefa para os quais não tenha efetiva qualificação e/ou formação;

VI - Manter-se continuamente atualizado, participando de encontros de formação profissional, onde possa reciclar-se, analisar, criticar, ser criticado e emitir parecer referente à profissão;

VII - Lutar pelo reconhecimento da profissão e pelos direitos profissionais inerentes as atividades dos Designers de Interiores.

CAPÍTULO II - DAS RELAÇÕES COM O CLIENTE

ART. 3°. Nas relações com os clientes o profissional associado deve:

I - Informar o cliente, de forma clara e inequívoca, antes de iniciar a prestação de serviços, sobre custos, alcance do projeto, serviços a serem executados por terceiros e o sistema de remuneração;

II - Formalizar, sempre que possível, sua prestação de serviços através de contrato escrito, que discipline as fases do projeto, prazos, os honorários contratados e formas de remuneração, a extensão das responsabilidades assumidas e todas as demais cláusulas que se fizerem necessárias para a transparência, objetividade e descrição dos direitos e obrigações das partes no transcorrer da Prestação de Serviços;

III - Favorecer e respeitar os interesses de seus clientes, dentro dos limites legais e profissionais;

IV - Abster-se de divulgar a terceiros as informações fornecidas pelo cliente, cuidando para que sua equipe proceda da mesma forma;

V - Abster-se de suspender os serviços contratados, de forma injustificada e sem prévia comunicação.

VI - Procurar certificar-se, tanto quanto seja possível e razoável, que os produtos e serviços que oferece e/ou indica ao mercado são adequados aos fins propostos, alertando sempre seus clientes, com clareza e nitidez, de qualquer potencial consequência negativa, ou restrição que possa advir da utilização de tais produtos e serviços;

VII - Fixar de maneira justa seus honorários, não apresentando propostas com valores vis ou extorsivos;

CAPÍTULO III - DA PUBLICIDADE

ART. 4°. O profissional associado deve realizar de maneira digna a publicidade de sua empresa ou atuação profissional, não veiculando informações que comprometam o conceito da profissão;

ART. 5°. Todo material promocional e/ou propaganda divulgado pelo profissional associado deverá conter somente fatos reais, vinculando seu nome apenas a projetos por ele elaborados;

ART. 6°. O profissional não deve permitir que seu nome seja associado a um projeto original modificado pelo cliente;

CAPÍTULO IV - DAS DISPOSIÇÕES GERAIS

ART. 7°. O profissional jamais deve denegrir, discriminar ou referir-se preconceituosamente ao trabalho ou reputação de um colega, devendo tratar a todos com a consideração, o apreço, o respeito mútuo e a solidariedade que fortaleçam a harmonia e o bom conceito da classe.

ART. 8°. É vedado ao profissional disputar serviços profissionais, mediante aviltamento de honorários ou em concorrência desleal.

ART. 9°. O Profissional associado não deve intervir na prestação de serviços que esteja sendo efetuada por outro profissional, salvo a pedido desse profissional ou, em caso de urgência, seguido da imediata comunicação ao profissional responsável, ou ainda, quando se tratar de trabalho multiprofissional e a intervenção fizer parte da metodologia adotada;

ART. 10°. O associado deve zelar para que, do exercício de suas atividades não resulte, direta ou indiretamente, qualquer agressão ou prejuízo ao meio ambiente e ao patrimônio cultural do país, assim como não ocorra qualquer espécie de discriminação por motivos de ordem étnica, religiosa, política, cultural, de gênero, nacionalidade, estado civil, idade aparência ou classe social.

ART. 11° Este Código de Ética foi elaborado em consonância com as normas internacionais definidas pela IFI - International Federation of Interior Design e pelo Código de Ética do Conselho Federal de Engenharia, Arquitetura e Agronomia.

ART. 12° Será considerada infração ética, todo e qualquer ato cometido pelo profissional associado, no exercício de suas atividades que infrinjam os princípios éticos previstos neste Código, bem como aqueles que atentem contra a moral e os bons costumes, e descumpram os deveres de ofício praticando condutas expressamente vedadas e que lesem direitos reconhecidos de outrem.

ART. 13° A tipificação da infração ética para efeito de processo disciplinar deverá ser determinada pelo Conselho Deliberativo da Associação, nos termos de seu Estatuto Social.

13. Apêndice

Planilha de Luminotécnica

Empresa: ETEc de Artes - Design de Interiores		Obra: Trabalho de Conclusão de Curso		
Projetista: Myllena Garrido e Thaís Carneiro		Data: 10/06/2011		
Ambiente: Berçário - Igreja Presbiteriana de Vila Nilo		Serviço: Cálculo Luminotécnico		
Descrição do ambiente	1 Comprimento	a	m	2,4
	2 Largura	b	m	1,9
	3 Área	$A = a \times b$	m^2	4,56
	4 Altura plano trabalho	h pt.	m	0
	5 Altura pendente	h pend.	m	0,5
	6 Pé-direito	H	m	2,5
	7 Pé-direito útil	$h = H - h \text{ pt.} - h \text{ pend.}$	m	2
	8 Índice de recinto	$K = A/h(a+b)$		0,53
	9 Fator de depreciação	Fd		0,8
	10 Coeficiente de reflexão teto	$\alpha 1$	%	70 - 80
	11 Coeficiente de reflexão parede	$\alpha 2$	%	45 - 50
	12 Coeficiente de reflexão piso	$\alpha 3$	%	25 - 35
Carac. Da Ilum	13 Iluminancia planejada	E_m	lx	86
	14 Temperatura de cor	T_c	K	2700
	15 Índice de reprodução de cor	IRC		0
Lâmpadas e Luminárias	16 Tipo de luminária			Luminária pendente Philips RoomStylers Met/VDR CRO E27 75W
	17 Lâmpada por luminária	z	unid.	1
	18 Fator de utilização	F_u		0,36
	19 Tipo de lâmpada			Fluorescente Amarela 20W
	20 Fluxo luminoso de cada lâmpada	ϕ	lm	1350
	21 Quantidade de lâmpadas	$n = E_m \cdot A / \phi \cdot F_u \cdot F_d$	unid.	1
22 Quantidade de luminárias	$N = n/z$	unid.	1	
Cálculo	23 Quantidade de luminárias na instalação	N_i	unid.	1
	24 Iluminancia alcançada	$E = z \cdot N_i \cdot \phi \cdot F_u \cdot F_d / A$	lx	86

13.1 Projeto Apresentação

**TRABALHO DE COCLUSÃO DE CURSO
BERÇÁRIO**

**MIYUNA GARRIBO E THAIS GARRIBO
PROFESSOR ORIENTADOR: WILDOVSKAN
DEZEN DE FORTALEZA - ZEPHYRUS**


Contexto
O berçário será construído em um espaço que possui um pé direito elevado que faz parte da Área Profissional do VILA NÍ. O uso das cores azul e verde, surgem para simbolizar sustentabilidade e saúde, bem como para trazer um toque mais natural para o ambiente. O berçário será desenvolvido de maneira simples, mas com um toque de sofisticação e conforto.
Por ser um espaço pequeno, o projeto foi desenvolvido com a utilização de móveis ergonômicos e multifuncionais e que não ocupem muito espaço. O berçário será desenvolvido de forma mais prática e sustentável possível, e também possui um toque de sustentabilidade para se tornar um projeto mais sustentável e ético, preparando para as futuras gerações de que eles serão os pais.
Demarcar e certificar quanto à sua qualidade e segurança.

Referências
Trazendo como referências para inspirar este ambiente o Shopping Ibirapuera e Espaço Família do Shopping Ibirapuera.

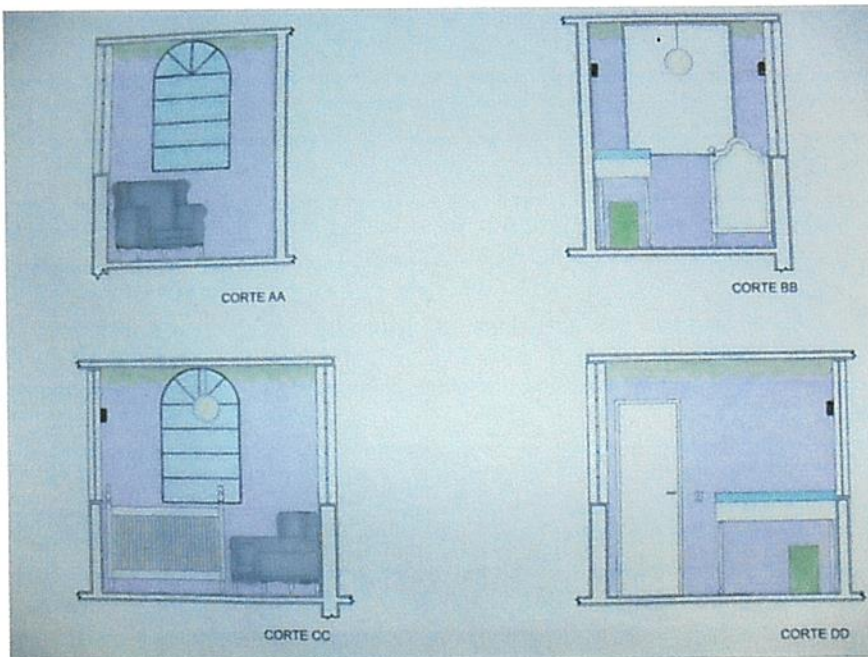
Objetivos
O berçário deve ser um espaço de trabalho com referência no mundo. Um espaço que seja mais sustentável e ético.

Localização
A Área Profissional do VILA NÍ está localizada na Rua Creme da Oliveira Lote 114, no bairro de Vila NÍ, zona norte de São Paulo, SP.

Plano de Corte



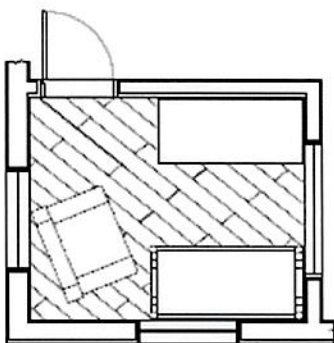
Cortes



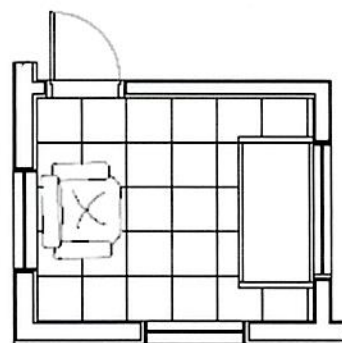
Perspectiva



Planta Baixa Existente e Modificada:

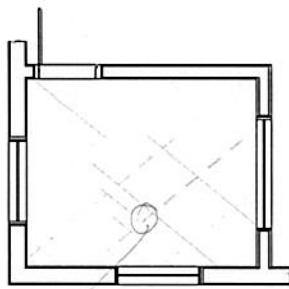


LAYOUT PROJETADA

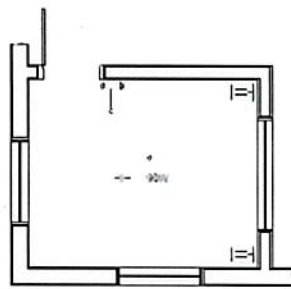


~~PLANTA BAIXA~~
LAYOUT EXISTENTE

Planta Luminotécnica, de Piso e Elétrica:



PLANTA DE PISO

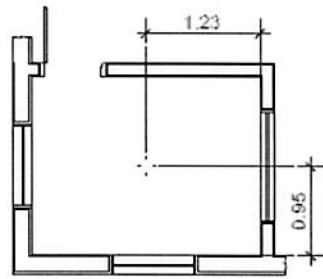


PLANTA DE ELÉTRICA

● Ponto de luz incandescente no teto
Número de lâmpadas indicadas entre traços e potência em W.

⏏ Interruptor de três seções

⏏ Saída de som na Parede 1 x 1 (40W)



PLANTA DE LUMINOTÉCNICA

● PUNTO DE LUZ INCANDESCENTE NO TETO.

USAR NA PERPENDICULAR

14. Planilha de preços

PLANILHA DE ORÇAMENTO					
Descrição	Unidade	Área	Quantidade	Preço Unit.	Valor Total
Tinta Coraí Decora - Framboesa Preta	m ²	91,2	2x 18l	R\$ 199,90	R\$ 399,80
Tinta Coraí Decora - Windsurf	m ²	7,28	1x 3,6l	R\$ 60,80	R\$ 60,80
Tinta Coraí Decora - Branca	m ²	9,12	1x 3,6l	R\$ 59,90	R\$ 59,90
Luminária Pendente de Teto Philips	Und.		1	R\$ 269,00	R\$ 269,00
Lâmpada Incandescente Philips 20W	Und.		1	R\$ 18,00	R\$ 18,00
Poltrona de Camurça	Und.		1	R\$ 890,00	R\$ 890,00
Berço	Und.		1	R\$ 1.090,00	R\$ 1.090,00
Trocador de Fraldas	Und.		1	R\$ 300,00	R\$ 300,00
Lata de Lixo	Und.		1	R\$ 49,90	R\$ 49,90
Caixas de Som Philips (par)	Und.		1	R\$ 140,00	R\$ 140,00
interruptor com Regulador de Som e Iluminação	Und.		1	R\$ 149,00	R\$ 149,00
Piso Laminado de Bambu	m ²	4,56	5m ²	R\$ 169,00	R\$ 845,00
Total					R\$ 4.271,40

TERMO DE AUTORIZAÇÃO DE DIVULGAÇÃO

TRABALHO DE CONCLUSÃO DE CURSO – TCC

Nós, alunos abaixo assinados, regularmente matriculados no Curso Técnico de Design de Interiores, na qualidade de titulares dos direitos morais e patrimoniais de autores da Obra "Berçário" – Trabalho de Conclusão de Curso apresentado na ETEC de Artes, município de São Paulo em 20/06/2011 autorizamos o Centro Paula Souza reproduzir integral ou parcialmente o trabalho e /ou disponibilizá-lo em ambientes virtuais.

São Paulo, 18 de outubro de 2011.

Nome	RG	Assinatura
Myllena Garrido Keocheguerians	49.205.084-3	Myllena G. Keoch.
Thais Edmundo Carneiro	49.350.918-5	Thais E. Carneiro

Ciência do Professor Responsável

Nome	assinatura	data
Paulo César da Silveira		18/11/10