

Estudo sobre as temáticas na produção de trabalhos de graduação do Curso Superior de Tecnologia em Gestão Empresarial da Fatec-Garça

VIVIANA SILVA BASTOS
LUANA MAIA WOIDA

Resumo

Este trabalho tem por objetivo mapear os temas de graduação do curso superior de Tecnologia em Gestão Empresarial da Fatec-Garça. Para alcançar o objetivo proposto será utilizada a pesquisa exploratória e documental, direcionada para realizar o levantamento do título, dos objetivos, dos procedimentos metodológicos e das palavras-chave buscando contextualizar e identificar os temas mais relevantes a partir da concepção do alunado quando escolhem as temáticas dos trabalhos de graduação. A abordagem será documental, pois utiliza como fonte de informação para coleta, os trabalhos de graduação desenvolvidos pelos alunos ao final do curso. Assim, a pesquisa contribui para entender quais temas são privilegiados na percepção do alunado, isto é, quais temas são mais recorrentes, despertam o interesse e são problemáticas mais significativas.

Palavras-chave: trabalho de graduação; temática; curso superior; mapeamento; VOSviewer.

Study on the themes in the production of course conclusion works of the Superior Course of Technology in Business Management at Fatec-Garça

Abstract

The objective of this work is to map the graduation themes of the higher course of Technology in Business Management at Fatec-Garça. In order to achieve the proposed objective, exploratory and documentary research will be used, aimed at surveying the title, objectives, methodological procedures and keywords, seeking to contextualize and identify the most relevant themes from the students' conception when choosing the themes of graduation works. The approach will be documentary, as it uses as a source of information for collection, the graduation works developed by the students at the end of the course. Thus, the research contributes to understanding which themes are privileged in the students' perception, that is, which themes are more recurrent, arouse interest and are more significant problems.

Keywords: graduation work; thematic; higher education; mapping; VOSviewer.

1 INTRODUÇÃO

O presente trabalho tem por objetivo analisar as escolhas temáticas no trabalho de conclusão de curso, também denominado de trabalho de graduação do curso de Gestão Empresarial da Fatec-Garça. A fim de alcançar os objetivos deste estudo são utilizados dados e informações ainda não tratados analiticamente e nem cientificamente, pretendendo-se com isso contextualizar histórico e conceitualmente os temas desenvolvidos nos trabalhos de conclusão de curso (TCC) do Curso de Tecnologia em Gestão Empresarial da Fatec-Garça. A abordagem é documental e exploratória, na medida em que busca identificar os temas desenvolvidos nas disciplinas do curso. No caso da gestão empresarial é importante ter conhecimento sobre quais são os temas preferidos na escolha para o desenvolvimento do trabalho final, uma vez que este representa o tema que mais significado tem na leitura do estudante de graduação do curso, ou mais relevante é considerado entre todos os temas e fenômenos estudados no decorrer do curso.

1.1 Problema de pesquisa

Este trabalho pretende realizar o mapeamento dos temas mais frequentes e desenvolvidos no Curso Superior de Tecnologia em Gestão Empresarial na FATEC Garça - SP a partir de análise documental dos trabalhos. Nesse sentido, a questão central é: quais são as temáticas desenvolvidas pelos discentes no trabalho de graduação ou no trabalho de conclusão de curso do Curso Superior de Tecnologia em Gestão Empresarial da Faculdade de Tecnologia de Garça?

1.2 Objetivo Geral

Este trabalho tem por objetivo mapear os temas de graduação do curso Superior de Tecnologia em Gestão Empresarial da Fatec-Garça.

1.2.1 Objetivos específico

- a) Conhecer e compreender o significado, utilidade e desenvolvimento do trabalho de conclusão de curso.
- b) Compreender a estrutura do trabalho de conclusão de curso e sua relação com a formação no ensino superior.
- c) Compreender, analisar e inferir as escolhas temáticas do aluno de graduação do Curso Superior em Tecnologia (CST) Gestão Empresarial, isto é, quais temas são mais recorrentes, despertam interesse na medida em que as problemáticas são mais significativas.

1.3 Justificativa

O presente trabalho analisa a importância do TCC na formação acadêmica do alunado de graduação do Curso Superior de Tecnologia em Gestão Empresarial do Centro Paula Souza (CPS), bem como quais são as temáticas preferidas e quais são os significados dessas escolhas. Além disso, entre as habilidades pretendidas, os discentes devem desenvolver os conhecimentos aprendidos durante a graduação, constituindo-se em uma excelente oportunidade para criar ideias e fazê-lo com maior profundidade, tal como estudar um ramo específico para um negócio, ou mesmo metodologias ou ferramentas que podem ser viabilizadas fora do ambiente universitário, tornando-se um produto real. Desse modo, define-se que,

O Tecnólogo em Gestão Empresarial (Processos Gerenciais) elabora e implementa planos de negócios, utilizando métodos e técnicas de gestão na formação e organização empresarial especificamente nos processos de comercialização, suprimento, armazenamento, movimentação de materiais e no gerenciamento de recursos financeiros e humanos. A habilidade para lidar com pessoas, capacidade de comunicação, trabalho em equipe, liderança, negociação, busca de informações, tomada de decisão em contextos econômicos, políticos, culturais e sociais distintos, são requisitos importantes a esse profissional (Projeto pedagógico de Gestão Empresarial - CPS, 2010).

Por intermédio do TCC, o estudante também mostra sua habilidade em pesquisar, analisar, comparar e conectar tópicos, resultando em propostas e soluções para problemas por ele formulados. A conclusão do TCC é uma porta de entrada para a carreira acadêmica, especialmente para aqueles que desejam seguir na área de pesquisa e ensino superior. Ao realizar uma pesquisa, o estudante de graduação não apenas aprofunda seu conhecimento em determinada temática, mas também desenvolve um conjunto de habilidades que lhe possibilita desempenhar a função de pesquisador, o que é muito importante para sua atuação futura.

2 QUADRO TEÓRICO

O referencial teórico tem como objetivo desenvolver a revisão de literatura referente ao tema pesquisado, que é uma construção realizada para compreender os dados coletados junto aos TCC'S, mas, principalmente, é necessário para recuperar conceitos importantes para conhecer e compreender o significado, a utilidade e o desenvolvimento do trabalho de conclusão de curso; bem como, compreender a estrutura do trabalho de conclusão de curso e sua relação com a formação no ensino superior.

2.1 Curso Superior de Tecnologia em Gestão Empresarial

Os cursos superiores estão localizados em um nível de formação específico, que pode ocorrer após a formação pelo indivíduo no ensino médio, cuja entrada e início se dá por intermédio de processos denominados de vestibulares em cursos autorizados pelo Ministério da Educação, pelas secretarias de educação superior¹, ou por secretarias estaduais vinculadas às instituições de ensino superior, como é o caso do CPS à Secretaria de Ciência, Tecnologia e Inovação², ofertados por instituições de ensino superior públicas e privadas.

Para explicar o que é um curso superior brasileiro, é necessário antes, recuperar o argumento de Cunha (1986), no qual insiste que “o surgimento tardio do ensino superior brasileiro comparado a América Latina, bem como, suas características ideológicas de aparelho educacional de exploração da colônia para manter o modelo social, econômico e político”. Assim, esse nível de formação ficou restrito à elite por um longo período da história do Brasil.

Segundo Marques (2014, p. 756), o entorno da formação do ensino superior o afeta, o molda e determina seu propósito, isto é,

A educação é parte da sociedade; qualquer que ela seja, tenha sido ou venha a ser. Para entendê-la é imprescindível mergulhar em sua história e nas especificidades que a tornaram o que é no presente. Mas para entender o seu sentido mais profundo, é preciso buscar este todo maior de que faz parte, a sociedade que a perpassa.

A partir das razões expostas por Marques (2014) se torna necessário a compreensão de tais pontos de vista especialmente porque no caso brasileiro o ‘ensino superior’ traz, em si, características que comportam peculiaridades, entre elas: seu surgimento tardio; a separação do sistema, desde sua gênese; e por fim, a mudança do perfil do aluno ingressante no ensino superior na contemporaneidade, dadas as políticas públicas que promovem acessibilidade

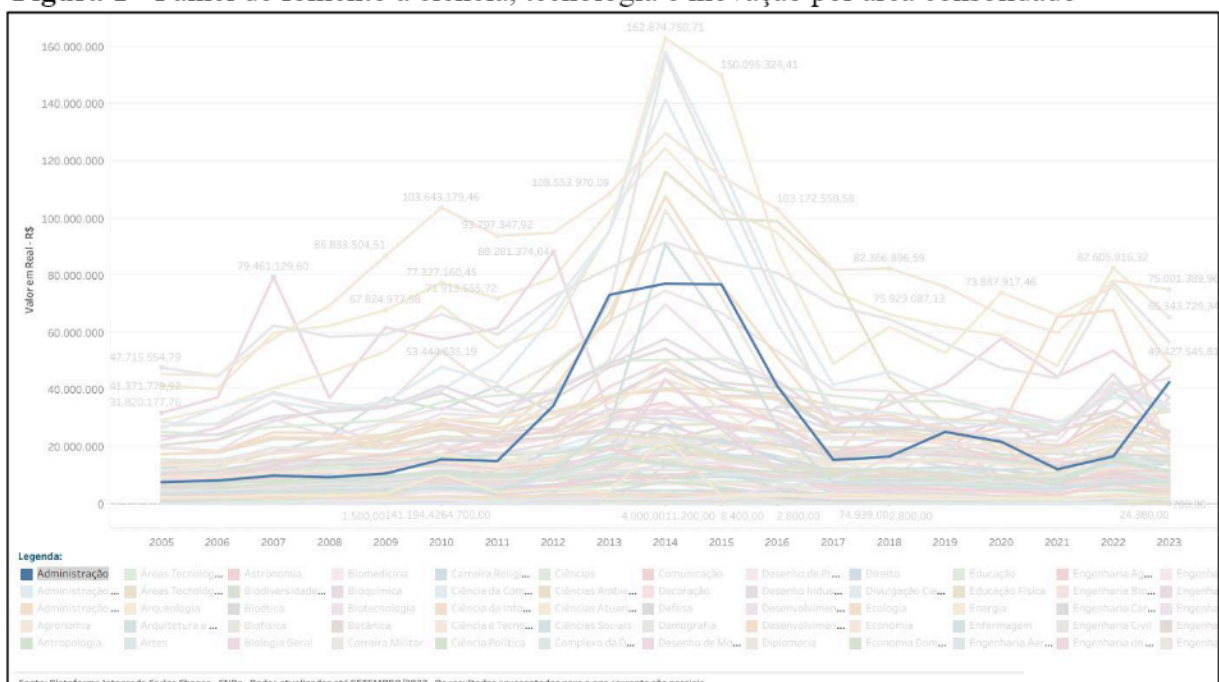
¹ “A Secretaria de Educação Superior (Sesu) tem por atribuição planejar, orientar, coordenar e supervisionar o processo de formulação e implementação da política nacional de educação superior. Cabe-lhe propor e executar programas voltados para a ampliação do acesso e da permanência de estudantes na etapa da formação superior. Em conjunto com o Fundo Nacional para o Desenvolvimento da Educação (FNDE), é responsável pela política da oferta e financiamento e de apoio ao estudante do ensino superior. Atua também para estabelecer políticas e executar programas voltados às residências em saúde, bem como incentiva e apoia a capacitação das instituições de educação superior para desenvolverem programas de cooperação internacional, a fim de proporcionar o aumento do intercâmbio de pessoas e de conhecimento e de dar maior visibilidade internacional à educação superior do Brasil. Outras duas importantes atribuições são o desenvolvimento de ações e políticas de formação para profissionais de educação básica junto às instituições da Rede Federal de Ensino Superior e a construção de um quadro de referência de qualidade para a modalidade de educação a distância.”. Fonte: <https://www.gov.br/mec/pt-br/acesso-a-informacao/institucional/secretarias/secretaria-de-educacao-superior>

² <https://www.cps.sp.gov.br/governo-vincula-cps-a-secretaria-de-ciencia-tecnologia-e-inovacao/>.

social, bem como, os avanços tecnológicos próprios da sociedade do conhecimento e da informação.

Ocorre que os cursos superiores brasileiros tiveram como marco, “a primeira faculdade [...] criada em 1808” (Sampaio, 2000; Zoccoli, 2009; Schwartzman, 2014), fundada a Escola de Cirurgia, na cidade de Salvador, a qual passou a ser denominada de academia de medicina na Bahia, com autorização de Portugal. Esse histórico da universidade no contexto brasileiro é relevante para compreender como se estruturou e o que privilegiou em seu início. No entanto, não fornece condição para compreender quais temas ou áreas são, atualmente, fonte de atenção e de investimentos do governo, o que pode representar um indicador de interesse. Os incentivos dados, por exemplo no formato de recursos fomentados pelo governo, conduzem ao desenvolvimento mais acelerado de pesquisas e de inovação em determinados temas.

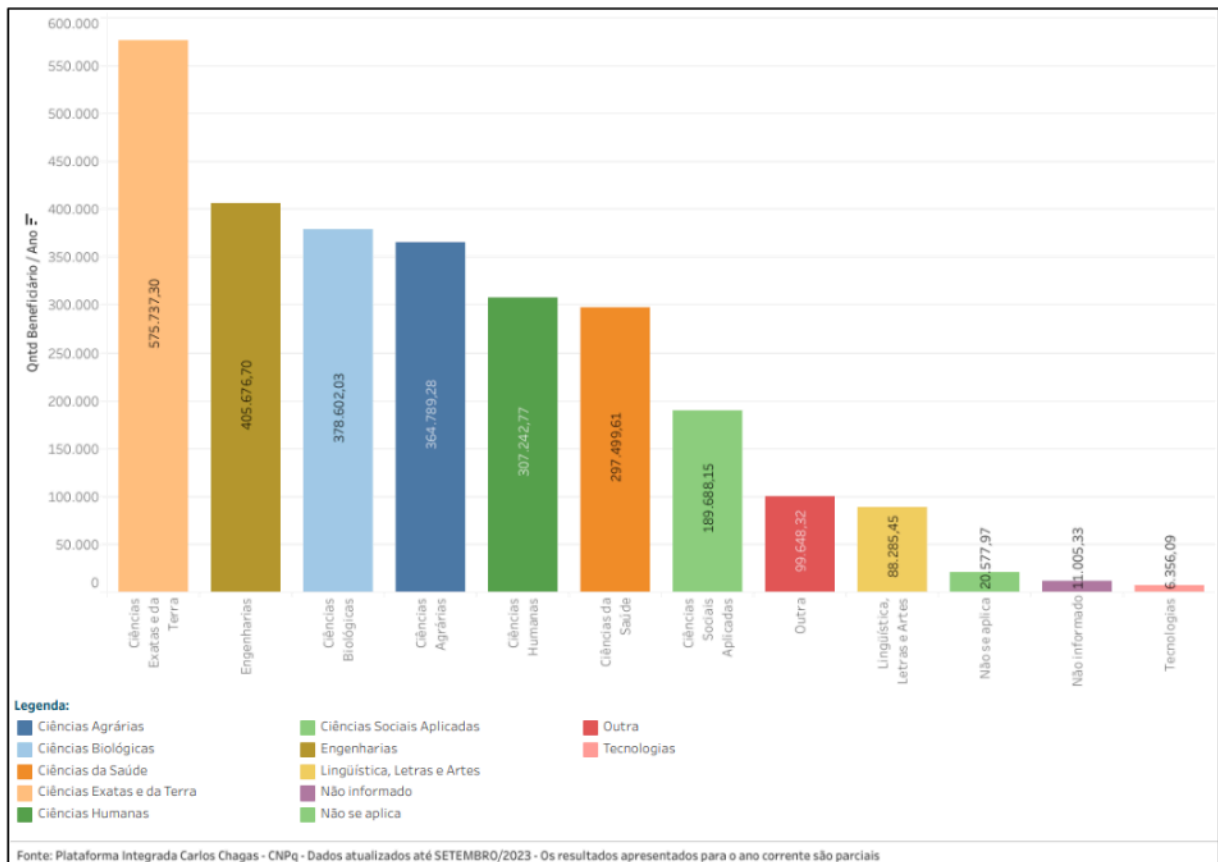
Figura 1 - Painel de fomento à ciência, tecnologia e inovação por área consolidado



Fonte: Painel CNPq 2023 (<http://bi.cnpq.br/painel/fomento-cti/>).

Na Figura 1 destaca-se a linha azul que representa a Administração, com investimento de 1,729% do total entre os anos de 2005 e 2023, o que sugere um período de crescimento mais expressivo seguido de decréscimo a partir de 2015, com recuperação parcial em 2022. Nesse sentido, temas da administração, uma das áreas formadoras da gestão empresarial, do arcabouço teórico e metodológico listado no Plano Pedagógico do curso, revelam que retomam incentivos no último ano. No entanto, a grande área que inclui a gestão empresarial permanece sendo a penúltima em receber fomento no país em termos de quantidade de beneficiários dos recursos.

Figura 2 - Quantidade de beneficiários de recursos



Fonte: Painel CNPq³ (2023).

Deste modo, o ensino superior brasileiro fomenta mais algumas áreas em detrimento de outras, como as Figuras 1 e 2 ilustram, o que também poderia influenciar em quais temas poderiam ser foco de atenção do alunado do Cursos Superior de Tecnologia em Gestão Empresarial da Fatec-Garça, uma vez que alguns temas acabam recebendo mais incentivos e mais discussões e pesquisas acabam aparecendo no ambiente acadêmico e empresarial, o que também poderia influenciar na escolha de competências e conteúdos necessários e destinados a desenvolver tais competências no alunado.

Os temas de escolha para a pesquisa mais relevante do curso são variados, mas, em geral, poderiam se concentrar nas três grandes áreas mencionadas no plano pedagógico como as centrais: a Administração, a Economia e a Contabilidade, o que influencia não apenas na escolha temática do trabalho de conclusão, mas também nas habilidades desenvolvidas pelo formado.

Entre as habilidades de um gerente destacam-se tomar decisões, planejar projetos e “participar ativamente na concepção e organização dos objetivos das empresas, fazendo uso intensivo de novas tecnologias disponíveis (Educação Superior no Brasil, panorama da contemporaneidade, 2019), para assim, o graduado apresentar diferentes competências. Nesse contexto, descreve-se a estrutura que resume o plano pedagógico da instituição para a formação, mostrando o caminho a ser percorrido ao longo da faculdade com seis semestres, até a conclusão.

³ <http://bi.cnpq.br/painel/fomento-cti/>

O curso de Tecnologia em Gestão Empresarial, pelo CNCST, pertence ao Eixo Tecnológico de Gestão e Negócios e propõe uma carga horária total de 1.600 horas. A carga horária de 2.880 horas/aulas corresponde a um total de 2.400 horas de atividades, mais 240 horas de Estágio Curricular e 160 horas de Trabalho de Graduação, perfazendo um total de 2.800 horas de atividades, contemplando assim o disposto na legislação (Curso Superior de Tecnologia em Gestão Empresarial, 2010).

Assim, os discentes precisam cumprir com uma carga horária que se divide entre disciplinas (sempre obrigatórias), atividades curriculares, trabalho de conclusão/graduação e estágio. Os componentes curriculares são matérias acadêmicas que compõem as direções do curso, com acreditação e carga horária pré-definida, cuja “Carga Horária estabelecida para o Curso, na Portaria nº 10, de 28 de julho de 2006, que aprova, em extrato, o Catálogo Nacional dos Cursos Superiores de Tecnologia”. A Fatec classifica os componentes curriculares do curso em obrigatórios e indispensáveis, conforme estabelecido em seu regulamento interno, para garantir uma formação mínima satisfatória. A distribuição dessa carga horária do curso e a disposição dessas disciplinas constam no Plano Pedagógico do CST em Gestão empresarial⁴.

O curso superior em gestão visa um formando com capacidade de análise, qualificação e compreensão do ambiente interno e externo, bem como a elaboração de objetivos, metas e estratégias sistêmicas, gerência, organização a estruturação, além de conseguir promover os processos organizacionais, definindo necessidades e custos financeiros. Também deve fomentar o estabelecimento de necessidades de recursos, análises críticas, reflexivas dos processos, validação de atividades e metodologia para melhor controle. Por fim, deve conseguir estimular a sustentabilidade, o empreendedorismo e a responsabilidade social, analisando o ambiente econômico e emitindo laudos técnicos em sua área de especialização, podendo atuar nas empresas com planejamento, desenvolvimento de projetos, assessorando em relação a técnicas e à consultoria (Projeto Pedagógico CST Gestão Empresarial). Além disso,

O Tecnólogo em Gestão Empresarial (Processos Gerenciais) elabora e implementa planos de negócios, utilizando métodos e técnicas de gestão na formação e organização empresarial especificamente nos processos de comercialização, suprimento, armazenamento, movimentação de materiais e no gerenciamento de recursos financeiros e humanos. A habilidade para lidar com pessoas, capacidade de comunicação, trabalhar em equipe, liderança, negociação, busca de informações, tomada de decisão em contextos econômicos, políticos, culturais e sociais distintos, são requisitos importantes a esse profissional (Projeto Pedagógico CST Gestão Empresarial CPS, 2010).

Os profissionais graduados pensando neste contexto precisam ter a capacidade de atuar como gestores em todo o país, com aptidões para atuar no âmbito local, estadual e federal, para lidar com as peculiaridades das economias regionais, em especial quando podem ter sua própria empresa, seja em pequenos empreendimentos familiares ou modernizando as médias empresas da região no setor público, sendo necessário demonstrar habilidades e atitudes em entidades privadas, tais como, cooperativas, associações, entre outras.

Visando essa formação e construção das competências e habilidades requisitadas, são diversas disciplinas ofertadas: Administração geral, Comunicação e Expressão, Contabilidade, Informática aplicada à Gestão, Inglês I, II, III, IV, V e VI, Matemática, Sociedade, Tecnologia e Inovação, Comportamento Organizacional, Estatística aplicada à Gestão, Gestão Ambiental, Economia, Métodos para a Produção do Conhecimento, Sociologia das Organizações, Gestão de Marketing, Gestão de Pessoas, Matemática Financeira, Organização, Sistemas e Métodos, Sistemas de Informação, Comunicação Empresarial Geral, Direito Empresarial, Gestão Financeira, Logística, Planejamento de Marketing, Análise de Investimentos, Gestão da Produção, Fundamentos da Gestão da Qualidade, Gestão de projetos empresariais,

⁴ https://bkpsitecpsnew.blob.core.windows.net/uploadsitecps/sites/20/2021/08/pp_gest.pdf

Desenvolvimento de Negócios, Espanhol I e II, Negócios Internacionais, Planejamento e Gestão Estratégica, Sistemas Integrados de Gestão.

Em uma disciplina acadêmica, a ementa é um breve resumo, no qual se faz a apresentação clara, concisa e objetiva do que se vai estudar e os procedimentos a serem realizados em uma determinada disciplina/atividade. Coloca-se, também, a conexão com a grande área do conhecimento teórico-prático, envolvida no Curso. Para criar a ementa, é necessário levar em consideração as seguintes orientações técnicas: “artigo IV – Objetivos, para o contexto da formação do aluno; V – Ementa expressando, de forma sucinta, o seu conteúdo; VI – Bibliografia básica recomendada para o seu desenvolvimento” (Curso Superior de Tecnologia em Gestão Empresarial, Processo Gerenciais no CNCST, 2010).

Dessa forma, os conceitos fundamentais da disciplina/atividade são apresentados por meio de frases nominais (frases sem verbo). Ex: análise dos métodos de entendimento dos conceitos. Descrição e catalogação das principais espécies, os conteúdos curriculares das disciplinas/ atividades, devem contar no Projeto Político-Pedagógico do curso, como parte obrigatória. De maneira formal, é necessário incluir no plano informações como o nome das disciplinas, o núcleo e o eixo ao qual a disciplina pertence, ementa, objetivos, conteúdos programáticos, metodologia, avaliação e referência, em parte, elaboradas pelo responsável pela disciplina. Além do que, a descrição da disciplina é o elo entre o plano de ensino e o Projeto Político-Pedagógico.

Além de disciplinas em formatos tradicionais, o curso possui desde seu início, uma disciplina denominada de Atividades Autônomas de Projeto, à qual também foi incorporada outra denominação, a de Projeto Integrador. Nesta, busca-se apresentar soluções e aprendizados inovadores, combinando as disciplinas estudadas durante o desenvolvimento do trabalho, em especial, tem um foco em projetos aplicados, visando a prática de conteúdos. Isso estimula os estudantes a aplicarem a teoria na prática de forma mais efetiva. Ele motiva o alunado a ultrapassar e adquirir uma percepção de desenvolvimento de projetos, em diferentes modelos, ou mesmo no desenvolvimento contínuo de projeto, no passar e no acúmulo dos semestres, mesclando teoria com a resolução de problemas, através da interdisciplinaridade.

O projeto deve ser executado para elevar o conhecimento dos estudantes a um novo patamar, aprofundando em metodologias que agreguem competências de pesquisa, sobre fontes de informação, organização, uso e análise dessas informações. Por isso, o Projeto Integrador é feito, muitas vezes, em grupo, e tem como foco a solução de problemas e formação de novas competências. Dessa maneira, para cumprir com tais objetivos e desenvolvimento de competências, os Projetos Interdisciplinares recebem uma carga horária de 360 horas, constituindo 80 horas por semestre, cujo objetivo é

Integrar conjuntos de conhecimentos de determinados componentes curriculares no desenvolvimento de projetos práticos e/ou aplicados. Os componentes curriculares integradores são: Comportamento Organizacional, Organização Sistemas e Métodos, Planejamento de Marketing, Gestão de Projetos e Desenvolvimento de Negócios. Cada componente curricular exigirá 80 horas de trabalho autônomo do estudante (CTS em Gestão Empresarial, Processos Gerenciais no CNCST, 2010).

Para a formação dos discentes, o PI é uma atividade importante, pois ensina a trabalhar em equipe e a compreender a interação humana na produção de conhecimento e de soluções para a gestão. Ou seja, devem dividir tarefas e executar o projeto, como se estivessem na prática do mundo laboral, em uma vivência real. Dessa forma, é extremamente enriquecedor para a formação e desenvolvimento de competências específicas.

A Fatec define o projeto integrador apresentado aos alunos do curso como trabalho acadêmico, que tem como objetivo elevar o conhecimento dos estudantes a um novo nível e assim, ter a escolha mais apropriada para o TCC.

A explicação sobre os Projetos Integradores ou Atividades Autônomas de Projeto é necessária para compreender que estes são uma importante fonte para o início dos Trabalhos de

Graduação ou Trabalhos de Conclusão de Curso, ou seja, eles dão origem, estimulam no uso de métodos e na escolha das temáticas, além é claro, de anteciparem o início do TCC, o qual pode receber maior aprofundamento na pesquisa executada, que somada ao passar dos semestres, permite que mais conteúdos de outras disciplinas possam ser adicionados. Um dos aspectos interessantes, é que este também pode dar origem a publicações científicas pelos alunos, dependendo da metodologia aplicada pelo docente responsável. Assim, além de desenvolver competências para identificação de problemas e resolução no que compete ao funcionamento das empresas, também permite conseguir produções acadêmicas⁵ importantes.

2.3 Trabalhos de conclusão de curso

Os trabalhos de conclusão (TCC) são um tipo de trabalho acadêmico de caráter obrigatório e são um instrumento de avaliação final do curso superior. Além disso, “geram exigências maiores de disciplinas, de rigor, de seriedade, metodicidade, e de sistematização de procedimentos”, como afirma Severino (2017). Assim, o trabalho de conclusão de curso pode mudar de estrutura de acordo com a instituição de ensino, com a adoção de normas de patronização na apresentação de seções, de citação, de referências, entre outras seções obrigatórias, sendo em geral, normatizada via normas produzidas pela ABNT, dentre outros métodos de execução bastante comuns e necessários para garantir o formato científico. Desse modo, entre as partes obrigatórias, costuma-se encontrar seções pré-textuais.

Os TCC's devem ser desenvolvidos seguindo o rigor científico, com fundamentação teórica, demonstrando a capacidade de realizar pesquisas. Assim, deve-se eleger métodos e técnicas apropriados ao problema de pesquisa, bem como, deve-se identificar o quadro teórico que forneça informações relevantes para se conhecer o fenômeno e, para realizar uma análise adequada dos dados coletados. Nesse sentido, a intenção é se aprofundar em um fenômeno, utilizando-se conhecimentos obtidos em disciplinas que antecedem o TCC, tais como “Métodos para Produção do Conhecimento” ou “Projeto de Trabalho de Graduação”. A estrutura dos objetos de conclusão do curso é composta por elementos obrigatórios e opcionais, de acordo com as exigências pertinentes à natureza da atividade desenvolvida.

Geralmente a escolha do tema é feita pela identificação e preferência temática obtida no contato com as disciplinas e com os docentes, momento em que nasce o interesse mais efetivo para sua escolha. Mas, também, pode ocorrer quando o discente realiza leituras de textos científicos ou empresariais e discussões com profissionais, levando à definição do tema de interesse.

O texto do Ohira (1998) sugere que não é obrigatório ter domínio sobre todos os conteúdos para escolher um tema para o TCC. O contato com os orientadores não é apenas fundamental para o desenvolvimento do trabalho, sendo também bastante oportuno para

⁵ Exemplos de Produções Acadêmicas originadas em PI's:

<http://www.uel.br/eventos/cinf/index.php/secin2019/secin2019/paper/view/527> ;

<https://fatec.edu.br/revista/index.php/RtecFatecAM/search/authors/view?givenName=Luana%20Maia&familyName=Woida&affiliation=FACULDADE%20DE%20TECNOLOGIA%20DE%20GAR%C3%87A&country=BR&authorName=Woida%20Luana%20Maia> ; <https://revista.univem.edu.br/REGRAD/article/view/2817> ;

<https://core.ac.uk/download/pdf/267991472.pdf> ;

https://www.fearp.usp.br/images/pesquisa/PIC/SIICUSP/programa%C3%A7%C3%A3o_siicusp_2018_divulga%C3%A7%C3%A3oB.pdf.

aprender sobre diferentes métodos e formas de buscar uma resposta para o problema de pesquisa proposto (Ohira, 1998). O Regimento adotado pela Faculdade de Tecnologia de Garça explica que o desenvolvimento do TCC pode ser elaborado de forma individual ou em dupla.

De acordo com o mesmo Regimento, os alunos de Gestão Empresarial têm disciplinas obrigatórias para desenvolver habilidades linguísticas, tanto as voltadas para a fala, como para a leitura e para elaboração de textos escritos, todas necessárias para atuação profissional, bem como de metodologia.

3 PROCEDIMENTOS METODOLÓGICOS

Os procedimentos metodológicos considerados para o presente projeto se valem de uma pesquisa quali-quantitativa, exploratória e descritiva. Além disso, foi necessário adotar um procedimento de pesquisa documental, na medida em que esta é uma pesquisa que buscou como fonte de informação para coleta de dados os trabalhos de graduação, também conhecidos como trabalhos de conclusão de curso, considerados documentos desenvolvidos, apresentados e defendidos pelos alunos como um requisito que deve ser cumprido obter a titulação de graduação tecnológica.

Desse modo, as principais informações a serem observadas nos documentos são: títulos, palavras-chave (descritores centrais), objetivos, problemas e metodologias. A análise foi realizada por meio de inferências, buscando-se realizar um comparativo com o que a literatura sugere ser importante na escolha temática para o tipo de trabalho analisado.

4 RESULTADO E ANÁLISE

O VOSviewer é um *software* que utiliza medidas de similaridades probabilísticas para gerar seus mapas, atribuindo forças de associação aos objetos de análise. Nesse caso, foi utilizada a VOS (visualização de similaridades, do inglês *visualization of similarities*). Trata-se de uma medida direta de similaridade, pois comparam o número de concorrências dos objetivos, cujo valor numérico é modificado com base no total de ocorrências de cada objeto nos mapas que utilizam distâncias euclidianas. Quanto mais semelhantes os elementos, mais próximos eles aparecem nos gráficos com as distâncias entre eles, sendo proporcionais aos módulos do vetor que os separa (Van Eck, 2010).

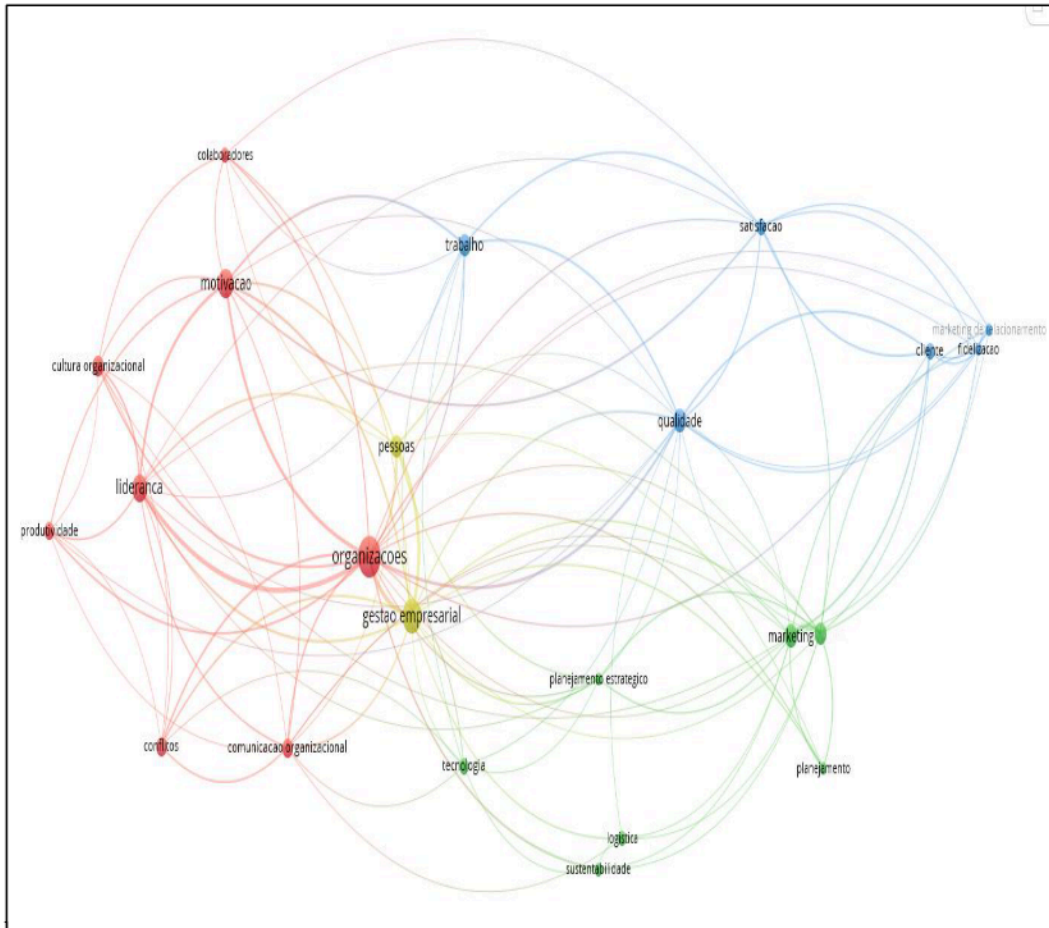
A estratégia de associação de elementos consiste em um tratamento matemático aplicado aos objetivos a serem analisados (cocitação, citação, palavra-chave, acoplamento bibliográfico etc.). A interconexão entre os objetos é realizada por meio de links, que possuem um valor inteiro e positivo que representa sua força. Quanto mais elevado esse número, maior será a força do link. A força de um link pode ser medida pelo número de palavras-chaves compartilhadas entre um ou mais artigos. Os objetivos e links juntos formam uma conexão (Van Eck *et al.*, 2010).

O VOSviewer apresenta as suas análises na forma de gráficos possíveis (*Network visualization*, *Overlay visualization*, *Item density* e *Density visualization*), na Figura 3 foi usado para a visualização o *Network visualization*, baseado nas palavras-chave encontradas nos TCC's.

Figura 3 - Mapa VOSviewer construído com base em Palavras-Chave dos TCC's.

O resultado das palavras-chave é mostrado na Figura 4, contendo 764 termos relacionados. A palavra-chave com maior ocorrência foi ‘organizações’ com 182 aparições. Com base na quantidade de vezes que aparecem os termos mais relevantes são selecionados e a escolha padrão é de 60% mais relevante. Assim, o número de termos selecionados foi de 182, contendo 177 itens e 17 *clusters*, com 675 links, com uma força total de 978 no link.

Figura 4 - Bases de dados com poucos dados



Fonte: Elaborada pela autora deste trabalho (2023).

A densidade utilizada para análise e visualização no Vosviewer é mostrada na figura 5. Dos 764 termos, 182 foram incluídos na figura, cujo critério de inclusão utilizado foi conter no mínimo 2 ocorrências de um termo. Nesse sentido, foram descartados 582 termos, considerando que eles apareceram apenas uma vez, sendo classificados como de pouca relevância.

A rede de densidade é organizada por cores, sendo verde a cor mais representativa, seguida da amarela e do azul. As palavras-chave com maior número de menções estão mais centralizadas, sendo neste caso ‘organização’, ‘gestão empresarial’, ‘liderança’, ‘produtividade’, ‘marketing’.

Figura 5 - Densidade das palavras-chave

O problema da presente pesquisa foi ‘quais são as temáticas desenvolvidas pelos discentes no trabalho de graduação ou no trabalho de conclusão de curso no Curso Superior de Tecnologia em Gestão Empresarial da Faculdade de Tecnologia de Garça?’. Considerando que foram desenvolvidos 482 TCCs nos últimos 10 anos, bem como a estrutura e percurso formativo dos alunos no decorrer do CST em Gestão Empresarial, nota-se que privilegiam temáticas que possuem como central ‘organização’, ‘gestão empresarial’, ‘liderança’, ‘produtividade’, ‘marketing’.

Assim, as discussões podem estar transitando entre temáticas mais gerais, como falar sobre organização e produtividade e sobre a própria gestão empresarial, mas também nota-se que duas áreas ficam em evidência: marketing e comportamento organizacional (liderança). O marketing está representado no curso em duas disciplinas: Planejamento de Marketing e Gestão de Marketing; enquanto a liderança está representada na ementa de Comportamento Organizacional. Nesse sentido, infere-se que apenas uma parte do perfil profissional fica em evidência, tal como preconizado no Plano Pedagógico do CST Gestão Empresarial (2010), que afirma ser esperado do profissional formado “A habilidade para lidar com pessoas, capacidade de comunicação, trabalho em equipe, liderança, negociação, busca de informações, tomada de decisão em contextos econômicos, políticos, culturais e sociais distintos, são requisitos importantes a esse profissional”.

Por sua vez, a palavra ‘produtividade’, aparece nas ementas das disciplinas Organização, Sistemas e Métodos e em Sistemas Integrados de Gestão. Assim, nota-se que das disciplinas identificadas, quatro (4) delas possuem 80 horas de carga horária, possuindo maior tempo de influência e exposição de conteúdos junto ao alunado, o que parece levar à maior chance de que escolham temáticas associadas para o desenvolvimento do TCC.

Pesquisas futuras podem enfatizar o desenvolvimento de uma análise sobre os métodos adotados, sobre as temáticas periféricas propostas pelo alunado, identificando quais outras disciplinas conseguem ser consideradas determinantes na escolha do trabalho de graduação mais importante do curso.

REFERÊNCIA

CUNHA, Luiz A. **A universidade temporã**. 2. ed. Rio de Janeiro: Francisco Alves, 1986.

CUNHA, Maria Isabel da et al. As políticas públicas de avaliação e docência: impactos e Repercussões. p. 5-48. In: CUNHA, Maria Isabel da (org.). **Formatos avaliativos e Concepções de docência**. Campinas: Autores Associados, 2005.

FLICK, U. **Introdução à Pesquisa Qualitativa**. 3.ed. Porto Alegre: Artmed, 2009.

FLICK, U. **Qualidade na Pesquisa Qualitativa**. Porto Alegre: Artmed, 2009.

GIL, A. C. **Como Elaborar Projetos de Pesquisa**. 5. ed. São Paulo: Atlas, 2010.

ISOTANI, S.; BITTENCOURT, I. I. **Dados abertos conectados**. São Paulo: Novatec, 2015. *E-book*. Disponível em: <http://ceweb.br/livros/dados-abertos-conectados/>. Acesso em: 16 abr. 2023.

MARQUES, Waldemar. Brasil, terra de contrastes. **Avaliação**, Campinas; Sorocaba, v. 19, n. 3, p. 749-771, nov.2014. Disponível em: <http://www.scielo.br/scielo.php?pid=S1414-40772014000300011&script=sci_abstract&tlng=pt>. Acesso em: 16 jun. 2023.

OHIRA, M. L. B. Por Que Fazer Pesquisa Na Universidade? **Revista ACB**: biblioteconomia em Santa Catarina, Florianópolis, v.3, n.3, 1998.

PLANO PEDAGÓGICO DO CST GESTÃO EMPRESARIAL. 2010. Disponível em: <https://bkpsitecpsnew.blob.core.windows.net/uploadsitecps/sites/20/2021/08/pp_gest.pdf> Acesso em: 11 jun. 2023.

SAMPAIO, Helena MariaS. **Ensino superior no Brasil**: o setor privado. São Paulo: HUCITEC/FAPESP, 2000.

SAMPAIO, Helena MariaS. **Educação superior na América Latina e os desafios do século XXI**. In: Percepção de Estudantes Egressos de um Curso de Graduação em Enfermagem, Natal-RN, 2013.

SEVERINO, A. J. **Metodologia Do Trabalho Científico**. 24. ed. São Paulo: Cortez, 2017.

SCHWARTZMAN, Simon. **A educação superior na América Latina e os desafios do século XXI**. Campinas: Unicamp, 2014. p. 140-192.

SCHWARTZMAN, Simon. A educação superior e os desafios do século XXI: uma introdução. In: SCHWARTZMAN, Simon. **A educação superior na América Latina e os desafios do século XXI**. Campinas: Unicamp, 2023.p. 15-45.

VAN ECK, N. J. et al. A comparison of two techniques for bibliometric mapping: Multidimensional scaling and VOS. **Journal of the American Society for Information Science and Technology**, v. 61, n. 12, p. 2405–2416, 15 dez. 2010.

ZOCCOLI, Marilise M. de S. **Educação superior brasileira**: política e legislação. Curitiba: IBPEX, 2009.